

RESULTADOS GENERALES

CONSEJO POPULAR SAN ISIDRO

Oficina del
Revitalización
Integral de
de La Habana

Historiador
PLAN MAESTRO
La Habana Vieja
ppdpc ciudad
ep



CENSO DE POBLACIÓN Y VIVIENDAS
CENTRO HISTÓRICO LA HABANA VIEJA
Y MALECÓN TRADICIONAL

2 0 0 1

CENSO DE POBLACION Y VIVIENDAS CENTRO HISTÓRICO LA HABANA VIEJA Y MALECÓN TRADICIONAL

RESULTADOS GENERALES

CONSEJO POPULAR SAN ISIDRO

CIUDAD DE LA HABANA
2001



ÍNDICE

1. Introducción	Página 2
2. Datos demográficos generales	3
3. Migración	11
4. Características educacionales	15
5. Características económicas	23
6. Vivienda	32

TABLA DE CONTENIDO

1. Introducción
2. Datos demográficos generales
 - 2.1. Población por sexos
 - 2.2. Población según grupos de edad
 - 2.3. Población según grupos de edad y sexos
 - 2.4. Población según sus características étnicas y edades, por sexos
 - 2.5. Población de 14 años y más, según estado civil o conyugal, por sexos
 - 2.6. Población según relación o parentesco con el jefe de núcleo, por sexos
 - 2.7. Población con limitaciones mentales, físico- motoras y sensoriales, por sexos
 - 2.8. Población con limitaciones mentales, físico-motoras, o sensoriales, por grupos de edad
3. Migración
 - 3.1. Población según región de procedencia, por sexos y grupos de edad
 - 3.2. Población según lugar de nacimiento, por sexos
 - 3.3. Población inmigrante, según años de residencia y período de llegada, por sexos
4. Características educacionales
 - 4.1. Población de 6 años y más, según nivel educacional terminado, por sexos
 - 4.2. Población de 6 a 49 años, según grado o año aprobado, por nivel educacional y grupos de edad
 - 4.3. Grado de analfabetismo
 - 4.4. Población de 6 a 30 años, según estudio principal, grupos de edad y sexos
 - 4.5. Población de 6 a 30 años, según causa principal por la que no estudia, por grupos de edad y sexos
 - 4.6. Población de 6 a 30 años que estudia cursos especializados, por sexos
5. Características económicas
 - 5.1. Población de 15 años y más, según actividad económica
 - 5.2. Población de 15 años y más, según actividad económica, por sexos
 - 5.3. Población en edad laboral, según actividad económica, por sexos
 - 5.4. Trabajadores potenciales y otras categorías, por sexos
 - 5.5. Actividad fundamental realizada en el centro de trabajo
 - 5.6. Población ocupada de 15 años y más, según formas de tenencia del empleo
 - 5.7. Población de 15 años y más, según oficios principales seleccionados, por sexos
 - 5.8. Población de 15 años y más con un oficio principal declarado, por grupos de edad y sexos
 - 5.9. Población de 15 años y más, según ocupaciones desempeñadas con más frecuencia por hombres o por mujeres
6. Vivienda
 - 6.1. Tipología y ocupación de la vivienda
 - 6.2. Lugares de alojamiento, según tipo
 - 6.3. Viviendas según situación de ocupación
 - 6.4. Afectaciones, intervenciones y transformaciones constructivas en las viviendas
 - 6.5. Afectaciones constructivas
 - 6.6. Viviendas rehabilitadas, reparadas o intervenidas constructivamente
 - 6.7. Participación de las entidades ejecutoras por períodos, desde 1980
 - 6.8. Transformaciones constructivas y ampliaciones
 - 6.9. Resumen de las medidas adoptadas por la población para ampliar su espacio habitacional
 - 6.10. Suministro, frecuencia, carga y almacenamiento del agua en las viviendas
 - 6.11. Frecuencia con que se recibe el agua, por tipo de vivienda ocupada
 - 6.12. Fuente de suministro de agua
 - 6.13. Servicios sanitarios y baños o duchas en las viviendas
 - 6.14. Servicios sanitarios
 - 6.15. Baños o duchas
 - 6.16. Cocina y combustible o energía, equipos electrodomésticos, medios de transporte y teléfonos en las viviendas
 - 6.17. Local y energía o combustible para cocinar
 - 6.18. Local para cocinar
 - 6.19. Combustible o energía utilizada para cocinar
 - 6.20. Viviendas según la tenencia de equipos electrodomésticos
 - 6.21. Medios de transporte
 - 6.22. Servicio telefónico
 - 6.23. Inhabitabilidad, situación legal y actividades por cuenta propia en las viviendas
 - 6.24. Dictamen de inhabitabilidad
 - 6.25. Viviendas según situación legal de los ocupantes
 - 6.26. Viviendas donde se realizan actividades por cuenta propia

Censo de Población y Viviendas
Centro Histórico La Habana Vieja y Malecón Tradicional
2001

Consejo San Isidro
Características demográficas, económicas y habitacionales

Plan Maestro para la Revitalización
Integral de La Habana Vieja

Oficina del Historiador de la
Ciudad de La Habana

Marzo 2003

INTRODUCCIÓN

En mayo del 2001 el Plan Maestro para la Revitalización Integral de La Habana Vieja y la Oficina Nacional de Estadísticas acometieron un Censo de Población y Viviendas en el Centro Histórico y el Malecón Tradicional.

En esta publicación se examinan los resultados censales principales del Consejo San Isidro tanto de su población como de sus viviendas, distribuidas en 19 Áreas Geográficas Muestrales (AGEM) y 54 segmentos, donde laboraron igual cantidad de Supervisores y Enumeradores, respectivamente.

En el censo anterior (1995), el Consejo de Belén incluía al actual Consejo de San Isidro, posteriormente desagregado. No se cuenta con datos de este Consejo para ese año y no es posible efectuar comparaciones intercensales.

El Consejo Popular de San Isidro está situado entre el de Belén (por el Norte), el borde portuario por el Este y Sur, y la calle Egido por el Oeste (limitado con el Consejo Popular Jesús María).

Demográficamente, San Isidro ocupa el cuarto lugar en el Centro Histórico, con el 16,2 % de su población y el 15,9 % de sus viviendas ocupadas. A continuación en cuadros estadísticos se aportan las cifras de población y viviendas del Consejo, así como un conjunto de gráficos, que muestran las características y tendencias de los principales indicadores estudiados.

DATOS DEMOGRÁFICOS GENERALES

En el consejo de San Isidro habitan 10 803 personas, ubicadas en 3 612 viviendas totales, de las cuales están ocupadas 3 347. Estas cifras aparecen en el cuadro siguiente:

Cuadro 1

Población	%*	Total de viviendas	%*	Viviendas ocupadas	%*
10 803	16, 2	3 612	16,0	3 347	15, 9

* Respecto al Centro Histórico

La participación de la población del Consejo en el total del Centro Histórico (16,2%) es consecuente con la proporción de sus viviendas en el mismo (16% de las totales y 15,9% de las ocupadas). Es decir, algo menos de uno de cada seis habitantes del Centro Histórico reside en San Isidro y casi igual proporción de viviendas del Consejo se ubican en el Centro Histórico.

Población por sexos

Cuadro 2

Varones	%	Hembras	%	Total	%
5 180	47,9	5 623	52,1	10 803	100

En Ciudad de La Habana y en sus municipios se registra desde el censo de 1953 un mayor porcentaje de población femenina que masculina, y en el Centro Histórico, como resultado de la acción de las migraciones internas y externas, y de la sobremortalidad masculina. Esta proporción ha ido aumentando paulatinamente; por ejemplo, en la capital, en 1970 las hembras constituían el 51,1% de su población; en el 2001, el 52,5%.

Como sucede en la capital y en el municipio de La Habana Vieja, en San Isidro el número de hembras excede el de los varones; la proporción de mujeres en éste es ligeramente más baja que la del Centro Histórico (52,5%), de ahí que ellas representen el 16% del total de dicho centro, y los hombres el 16,3%.

La relación de los varones por cada mil hembras se denomina Índice de Masculinidad; sus valores numéricos son similares para la capital, el municipio, el Centro Histórico y el Consejo de San Isidro, y están por debajo de mil, debido a la proporción numérica mayor de mujeres que hombres.

Cuadro 3

Varones	Hembras	Índice de Masculinidad (por mil)
5 180	5 623	921,2

Entre los territorios citados, el mayor Índice de Masculinidad corresponde a San Isidro, por presentar el más bajo porcentaje de hembras. La relación para La Habana Vieja, con un 52,8 % de mujeres, es de 895 por mil, índice relativamente bajo.

Población según grupos de edades

A los efectos de simplificar el análisis, las edades de la población se han dividido en tres grupos; el aumento continuo del porcentaje correspondiente al tercero de ellos (60 años y más de edad) constituye el denominado envejecimiento demográfico. Las cifras del Consejo para el año 2001 son:

Cuadro 4

0-14	%	15-59	%	60 y +	%	Total	%
1 983	18,3	7 106	65,8	1 714	15,9	10 803	100

Junto a Belén, San Isidro presenta una baja proporción de personas de la tercera edad: de conjunto, el 15,7 %; en tanto el municipio de La Habana Vieja tiene más elevado porcentaje (el 17,5 %).

El grado de envejecimiento demográfico se ha ido incrementando. Entre 1981 y 2001 el porcentaje de personas de 60 años y más de la capital aumentó de 13,6% a 17,1%, La Habana Vieja de 15,1 % (1981) a 17,5% (2001); Belén y San Isidro de conjunto (en 1995 integraban un solo Consejo), de 14,6% a 15,7% (2001). (Datos de la capital y el municipio basados en estimaciones estadísticas).

Suele calcularse para valorar la significación económica de la estructura de edad de la población, la llamada Relación de dependencia o Coeficiente de carga, que es el resultado de dividir el total de niños y jóvenes (0-14 años) más los adultos mayores (60 años y más) entre la población potencialmente activa (15-59 años). Estas Relaciones por mil habitantes para el período 1995-2001 son:

Año	San Isidro-Belén*	Centro Histórico	Habana Vieja	Ciudad de La Habana
1995	527	519	546	553
2001	538 (520 y 551)	547	574	576

* Integraban un solo Consejo en 1995

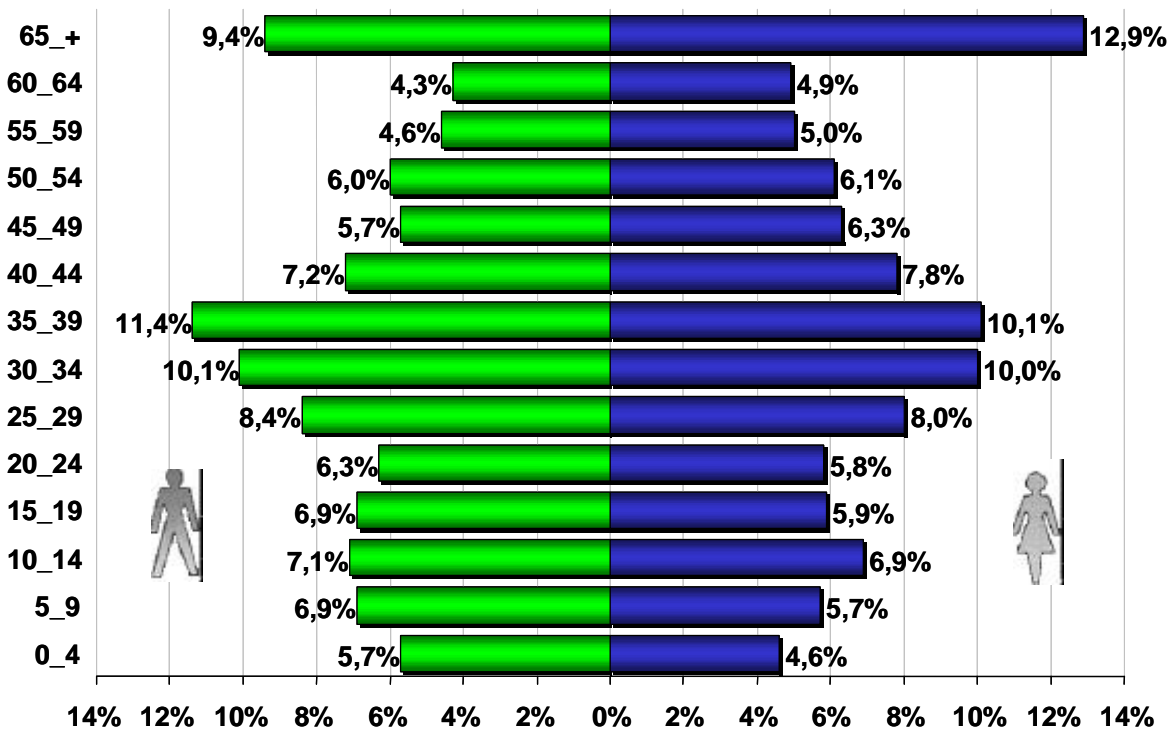
Se observa, en primer lugar, cómo en sólo 6 años ha aumentado la carga sobre las edades potencialmente activas (por mil personas de 15-59 años), ligeramente más en el Centro Histórico y con menor fuerza en San Isidro-Belén, de conjunto la más baja Relación de dependencia.

San Isidro, en particular, presenta una Relación de dependencia en el 2001 de 520 niños, jóvenes y adultos mayores por cada mil personas entre 15-59 años, relativamente menor que el resto de los territorios examinados, ya que la proporción de menores de 15 años en el Consejo es la más baja entre todos ellos y también la de personas de 60 años y más (excepto en el Consejo de Belén), por lo que se reduce la carga sobre la población potencialmente activa.

Población según grupos de edades y sexos

En el gráfico siguiente figura la distribución por sexos y edades de la población del Consejo, a través de la denominada pirámide de edades.

Gráfico 1: Población por grupos de edad y sexos



Los varones predominan porcentualmente sobre las hembras hasta el grupo quinquenal de edades 35-39 años, aunque en cifras absolutas sea hasta los 19 años, debido a una mayor proporción de nacimientos del sexo masculino (unos 1 050 niños por cada 1 000 niñas). Sin embargo a medida que avanza la edad desde los 40 años, aunque disminuye el porcentaje de personas en cada grupo quinquenal, el mismo se hace mayor en las hembras que en los varones. En el grupo de 65 años y más la diferencia entre hombres y mujeres es de 3,5 puntos porcentuales.

En las edades de 0-9 años es más bajo el porcentaje de niños de ambos sexos, lo que responde a una disminución de la fecundidad en años recientes.

En el cuadro 5 se compara la estructura de la población según tres grandes grupos de edades por sexos.

Cuadro 5

Sexos	0-14	%	15-59	%	60 y más	%	Total
Varones	1 018	19,7	3 452	66,6	710	13,7	5 180
Hembras	965	17,2	3 654	65,0	1 004	17,8	5 623
Total	1 983	18,3	7 106	65,8	1 714	15,9	10 803

La proporción de la población adulta mayor de San Isidro (60 años y más), que constituye el indicador del grado de envejecimiento demográfico de la población es, de conjunto, ligeramente inferior que la del Centro Histórico.

En el Consejo, como en el Centro Histórico y en general en la Zona Priorizada para la Conservación, las mujeres presentan valores porcentuales en la tercera edad superiores a los de los hombres. En efecto, la población masculina de 60 años y más alcanza el 13,7 % (en el Centro Histórico el 14,2 %), mientras que la femenina es 4,1 puntos mayor (en el Centro Histórico: 4,4 puntos más).

En este sentido, mientras el porcentaje de los varones menores de 15 años excede el de las personas de la tercera edad de ese sexo, ya en las hembras se invierte la tendencia, y éstas alcanzan un peso superior en el grupo de 60 años y más.

Este envejecimiento demográfico viene observándose paulatinamente, entre otros factores importantes por el descenso de la fecundidad, y en el caso de las mujeres –además– por la sobremortalidad masculina y factores migratorios diferenciales. En San Isidro aún no es elevado, pero en el futuro deberá incrementarse. Una de cada cinco mujeres alcanza esas edades mayores, como casi ocurre ya en La Habana Vieja. Este aumento del grado de envejecimiento implicaría la necesidad de disponer de mayor dedicación al grupo poblacional de la tercera edad.

Población según características étnicas y edades, por sexos

La composición étnica de la población tiene incidencias en el trabajo sociocultural de la población. El censo permitió conocer esas características étnicas de sus residentes. En el cuadro 6 figuran los diferentes estratos étnicos, distribuidos por sexos.

Cuadro 6

Territorio/ Sexo	Blanca	%	Negra	%	Mestiza	%	Asiática	%
Varones	2 319	44,8	1 154	22,3	1 693	32,7	10	0,2
Hembras	2 435	43,4	1 143	20,3	2 035	36,2	6	0,1
Total*	4 754	44,0	2 297	21,3	3 728	34,5	16	0,2

* Se excluyen las personas con características étnicas no informadas

Casi cuatro de cada nueve personas son blancas; en el Centro Histórico, la mitad. Las personas negras son algo más de una de cada cinco; en el Centro Histórico, poco más de una de cada seis. Los mestizos constituyen un tercio de la población de San Isidro y del Centro Histórico. En el Consejo, los hombres blancos y negros alcanzan mayor proporción que las mujeres, en tanto en las personas mestizas sucede a la inversa: 36,2 % son mujeres y 32,7 % son hombres.

El cuadro siguiente se presenta a fin de analizar una interesante tendencia que se observa en la distribución por edades y grupos étnicos de la población.

Cuadro 7

Edades	Blancos	%	Negros	%	Mestizos	%	Asiáticos	%	Total*
0-14	809	40,8	355	17,9	815	41,2	2	0,1	100
15-24	520	38,7	303	22,6	518	38,6	2	0,1	100
25-34	779	39,4	466	23,6	727	36,8	5	0,2	100
35-44	888	45,3	423	21,5	650	33,1	1	0,1	100
45-54	587	45,1	304	23,4	410	31,5	-	-	100
55-64	498	48,9	227	22,3	290	28,5	3	0,3	100
65 y +	673	55,5	219	18,1	318	26,2	3	0,2	100

* Se excluyen las personas sin declaración de características étnicas

En la población blanca mayor de 14 años, a medida que la edad aumenta es mayor su porcentaje en el total de personas de esas edades: desde el 38,7 % (15-24 años) hasta el 55,5 % (65 años y más). En los mestizos, en cada grupo de edades va descendiendo su proporción sistemáticamente: algo más de dos de cada cinco niños mestizos tienen de 0 a 14 años; la proporción disminuye hasta comprender algo más de uno de cada cuatro mestizos en las edades de 65 años y más. Esta tendencia inversa en los porcentajes de blancos y mestizos en cada grupo de edades no es atribuible a tasas de mortalidad diferenciadas, sino tal vez a más inmigrantes blancos en el pasado y a una mayor proporción de uniones en los últimos años entre negros y blancos que hicieron que aumentara el número de descendientes mestizos.

El criterio de una probable mayor fecundidad en la población mestiza en años recientes parece ser corroborado por la estructura de edad de la población, según su característica étnica:

	0-14	15-34	35-54	55 y más
Blancos (%)	17,0	27,3	31,0	24,7
Negros (%)	15,5	33,5	31,6	19,4
Mestizos (%)	21,9	33,4	28,4	16,3

Se evidencia una alta proporción de niños mestizos menores de 15 años y mayor envejecimiento demográfico en los blancos (55 años y más: 24,7 %) que en los negros (19,4 %) y mestizos (16,3 %). En los negros la baja proporción de menores de 15 años (15,5 %) y los porcentajes casi equivalentes en las edades de 15-34 y 35-54 años, se corresponde con una participación de la población negra en el total de los grupos

decenales de edades (cuadro 7) casi uniforme entre 15 y 64 años (alrededor del 21-23 %).

Población de 14 años y más, según estado civil o conyugal, por sexos

Además del estado civil de las personas de 14 años y más (solteros, casados, divorciados y viudos) se preguntó en el censo si la pareja se encontraba en unión consensual y, en los casos de pérdida del vínculo entre cónyuges, si se trataba de divorciados legalmente o de separados de facto. En el cuadro 8 se presentan los resultados.

Cuadro 8

Sexos	Unidos	Casados	Divorciados	Separados	Viudos	Solteros	Total
Varones	605	1 1550	311	62	103	1 579	4 210
%	14,4	36,8	7,4	1,5	2,4	37,5	100
Hembras	66,9	1 610	65,2	129	450	1 204	4 714
%	14,2	34,2	13,8	2,7	9,6	25,5	100
Total*	1 274	3 160	963	191	553	2 783	8 924
%	14,3	35,4	10,8	2,1	6,2	31,2	100

* Se excluyen las personas de estado civil o conyugal no informado

La distribución de la población de 14 años y más, según su estado civil o conyugal, es muy similar entre el Consejo y el Centro Histórico: en el primero, casi un tercio es soltera, casi la mitad está unida o casada, algo más de un octavo divorciada o separada, y el 6,2 % corresponde a viudas.

En los unidos y casados los porcentajes de varones y hembras tienen poca diferencia, con 2,8 puntos decimales a favor de los varones, pero en los restantes estados (excepto solteros) predominan las mujeres, es decir, el porcentaje de divorciadas más separadas duplica el de los hombres y el de las viudas cuadruplica el de viudos (por la mayor sobremortalidad masculina). Sin embargo, en los solteros, más de la tercera parte son hombres, y sólo una de cada cuatro mujeres son solteras.

Población según relación o parentesco con el jefe de núcleo, por sexos

Cuadro 9

Relación o parentesco	Varones	%	Hembras	%	Total	%
Jefe de núcleo	1 444	41,3	2 052	58,7	3 496	32,4
Cónyuges	591	43,9	754	56,1	1 345	12,4
Hijos	1 757	53,2	1 547	46,8	3 304	30,6
Nueras / yernos	129	52,4	117	47,6	246	2,3
Nietos	581	53,0	515	47,0	1 096	10,1
Padres / suegros	34	29,6	81	70,4	115	1,1
Otro pariente	479	54,4	401	45,6	880	8,1
Otro no pariente	154	52,9	137	47,1	291	2,7
No informado	11	36,7	19	63,3	30	0,3
Total	5 180	47,9	5 623	52,1	10 803	100

Del total de 10 803 residentes, casi un tercio corresponde a jefes de núcleos y una proporción algo menor (30,7 %) a hijos e hijas; mientras que existe un cónyuge por cada ocho personas de ambos sexos. Otros parientes y no parientes integran una décima parte de los residentes.

En el cuadro 9 se presentan las relaciones o parentescos por sexos. Las cifras del jefe de núcleo del sexo femenino reflejan el importante papel que juega la mujer en el hogar: en el Consejo, casi tres de cada cinco jefes de núcleos son mujeres. En tanto el 32,4 % de los residentes de San Isidro son jefes de núcleo, sus cónyuges representan sólo el 12,4 %, lo que significa que la jefatura del hogar puede corresponder no solamente a uno de los miembros de la pareja, sino a otras personas emparentadas; por ejemplo, las hijas, cuya proporción es inferior a la de los hijos varones. Excepto en los jefes, cónyuges, y padres / suegros, en el resto de las relaciones predominan los varones.

Población con limitaciones mentales, físico-motoras, o sensoriales, por sexos

En San Isidro un número muy bajo de personas (408) presentan limitaciones mentales, físico-motoras o sensoriales. El 52,2 % de este grupo (213) son varones; el 47,8 % (195), hembras. En el cuadro siguiente se presentan los diferentes tipos de limitaciones y su distribución por sexos.

Cuadro 10

Limitaciones	Varones	%*	Hembras	%*	Total	%
Mental	95	56,5	73	43,5	168	41,2
Físico-motora	85	48,3	91	51,7	176	43,1
Ciego	13	48,1	14	51,9	27	6,6
Sordo	12	46,2	14	53,8	26	6,4
Deficiente permanente del habla o mudo	8	72,7	3	27,3	11	2,7
Total	213	52,2	195	47,8	408	100

* Respecto al total de personas en cada tipo de limitación

El 84,3 % de las limitaciones en el Consejo son mentales o físico-motoras, porcentaje similar al del Centro Histórico, pero las proporciones son algo menores en el caso de los ciegos y los deficientes permanentes del habla o mudos. En cuanto al sexo, predominan los varones con limitaciones mentales y deficientes permanentes del habla o mudos, respecto al total de limitados. Estos últimos son ocho y las hembras son sólo tres (el 27,3 %) (en el Centro Histórico, las cifras de hombres y mujeres con este tipo de limitación son similares).

Las proporciones de limitados en el Consejo, por cada mil residentes, son similares a las del Centro Histórico: varones 41 y 40,6; hembras 34,7 y 37,8 respectivamente. Se aprecia en las mujeres limitadas del Consejo una cifra ligeramente más baja, fundamentalmente en las limitadas físico-motoras, ciegas y deficientes permanentes del habla o mudas. La diferencia en el propio Consejo entre los limitados del sexo masculino y del femenino son mínimas, excepto en los limitados mentales en que predominan los varones.

Población con limitaciones mentales, físico-motoras, o sensoriales, por grupos de edad

Cuadro 11

Edad	Limitado mental		Físico-motora		Ciego		Sordo		Deficiente permanente del habla o mudo	
	Total	%	Total	%	Total	%	Total	%	Total	%
0-14	24	14,3	6	3,4	1	3,7	-	-	-	-
15-44	63	37,5	26	14,8	3	11,1	9	34,6	5	45,5
45-64	38	22,6	55	31,2	4	14,8	4	15,4	5	45,5
65 y +	43	25,6	89	50,6	19	70,4	13	50,0	1	9,0
Total	168	100	176	100	26	100	26	100	11	100

En las limitaciones se pueden establecer estos rasgos comunes:

- El aumento de los porcentajes de personas con limitaciones físico-motoras y ciegas a medida que avanza la edad.

- La concentración, en las edades de 65 años y más, de las mayores proporciones de limitados físicos-motores, ciegos y sordos.
- En las edades de 15-44 años se agrupa el más alto porcentaje de limitados mentales (37,5).

En las edades avanzadas (65 años y más) el mayor porcentaje de limitados corresponde a las hembras, por ejemplo: en los limitados físico-motores, el 62,9 % pertenece a dicho sexo. Inversamente, en los limitados menores de 65 años predominan más altos porcentajes de varones: en los limitados mentales, el 64 %; en los físico-motores, el 60 %.

MIGRACIÓN

En este censo, se definió como inmigrante la persona que contestó negativamente la pregunta “¿Siempre vivió aquí?” y que seguidamente indicó una provincia (o país) y municipio de procedencia, excluyéndose los movimientos internos dentro de La Habana Vieja o Centro Habana. Según esta metodología, en el Consejo se registró un total de 6 080 inmigrantes (el 56,3 % de su población) de los cuales no informaron su lugar de origen 46 personas.

Población según región de procedencia, por sexos y grupos de edades

En el cuadro 12 se detallan las regiones de procedencia de las 6 034 personas que informaron las mismas:

Cuadro 12

Inmigrantes/ Por ciento	Occidente*	Ciudad de La Habana	Región Central	Ciego- Camagüey	Región Oriental	Exterior/ No sabe	Total
Inmigrantes	546	2 996	501	277	1 714	46	6 080
Por ciento	9,0	49,3	8,2	4,5	28,2	0,8	100

*Excepto Ciudad de La Habana

La región occidental incluye las provincias de Pinar del Río, La Habana, Matanzas y el municipio especial Isla de la Juventud. La región central comprende Villa Clara, Cienfuegos y Sancti Spíritus. La región oriental abarca Las Tunas, Holguín, Granma, Santiago de Cuba y Guantánamo.

Casi la mitad de los inmigrantes proceden de otros municipios de la capital, de la región oriental más de la cuarta parte y de la occidental casi la décima. Estas proporciones se diferencian del Centro Histórico, ya que en éste, cinco, de cada nueve inmigrantes corresponden a Ciudad de La Habana, y a la región oriental algo más de la quinta parte.

Inmigran hacia el Consejo y el Centro Histórico más mujeres que hombres. La distribución por sexos de los inmigrantes según cada región de procedencia, se presenta en el cuadro 13.

Cuadro 13

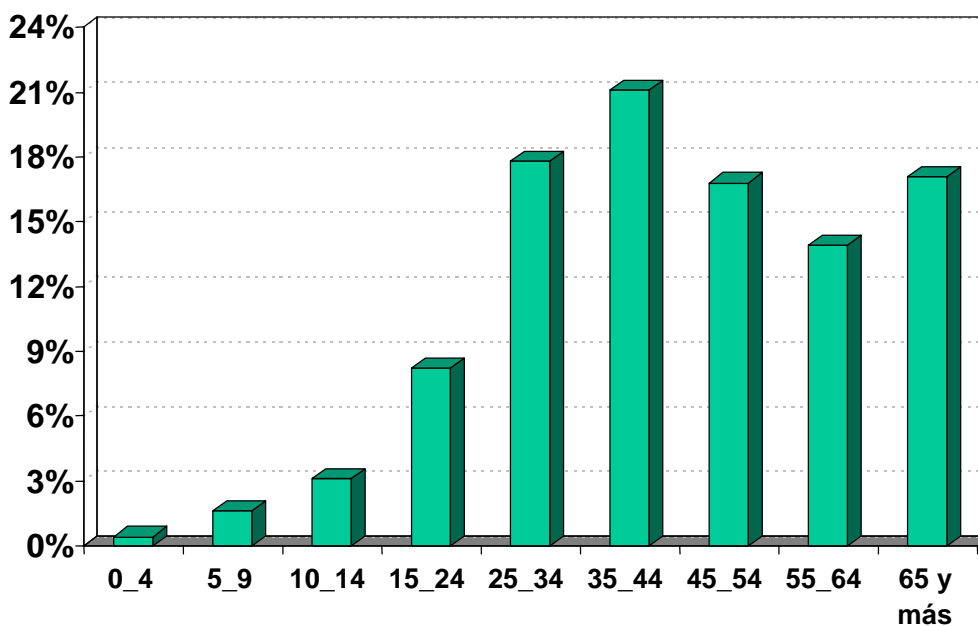
Lugar de procedencia	Varones	%	Hembras	%	Total	%
Occidente*	235	43,0	311	57,0	546	100
Ciudad de La Habana	1 425	47,6	1 571	52,4	2 996	100
Región Central	205	40,9	296	59,1	501	100
Ciego de Ávila-Camagüey	128	46,2	149	53,8	277	100
Región Oriental	749	43,7	965	56,3	1 714	100
Exterior / No sabe	15	32,6	31	67,4	46	100
Total	2 757	45,3	3 323	54,7	6 080	100

*Excepción Ciudad de La Habana

El 45,3 % de los inmigrantes son varones, porcentaje similar al del Centro Histórico (44,9 %). La región central alcanza la mayor proporción de mujeres respecto al total de sus inmigrantes (tres de cada cinco) y la capital el porcentaje menor en el total de los inmigrantes procedentes de ella. Siempre, desde cualquier región de procedencia, las mujeres exceden en número a los hombres; igual ocurre en el Centro Histórico.

En el gráfico 2 se representa la estructura de edad de los inmigrantes de San Isidro.

Gráfico 2: Población inmigrante según grupos de edad



El porcentaje de inmigrantes menores de 15 años es mínimo (5,1 %) y casi idéntico al del Centro Histórico (5,2 %). A medida que avanza la edad, hasta los 44 años, va creciendo la proporción de inmigrantes para después descender, por cuanto a partir de

los 45 años es mayor la posibilidad de dejar de residir en el municipio, emigrar hacia el exterior, fallecer, etcétera. Alrededor de uno de cada cinco se ubica en las edades de 35 a 44 años, y hasta este grupo de edades se concentra algo más de la mitad de los inmigrantes (52,2 %); en el Centro Histórico, 51,6 %.

Población según lugar de nacimiento, por sexos

Otra forma de examinar el proceso migratorio, conjuntamente con el lugar de procedencia, es el lugar de nacimiento. Las cifras de los residentes en el Consejo, clasificadas por región de nacimiento y sexos, se presentan en el cuadro 14.

Cuadro 14

Región de nacimiento	Varones	%	Hembras	%	Total	%
Occidente*	305	43,7	393	56,3	698	6,5
Ciudad de La Habana	3 415	50,6	3 332	49,4	6 747	62,4
Región central	296	42,8	396	57,2	692	6,4
Ciego de Ávila-Camagüey	164	46,5	189	53,5	353	3,3
Región oriental	982	43,1	1 295	56,9	2 277	21,1
Exterior o No sabe	18	50,0	18	50,0	36	0,3
Total	5 180	47,9	5 623	52,1	10 803	100

* Excluye Ciudad de La Habana

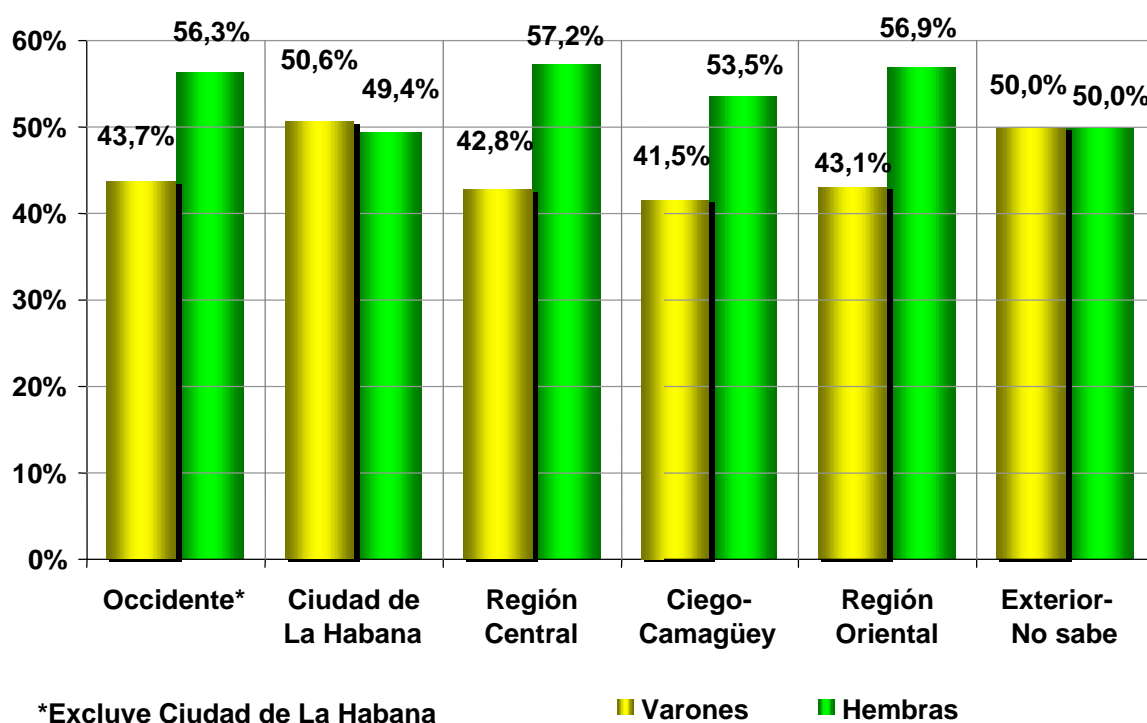
El 37,6 % no nació en la capital (porcentaje similar al del Centro Histórico: 38,0 %), predominando en ellos los nacidos en la región oriental (alrededor de uno de cada cinco, proporción equivalente a la del Centro Histórico: 19,8 %). La proporción más baja es la de los nacidos en Ciego de Ávila-Camagüey (3,3 %).

En la población del Consejo y del Centro Histórico en general, nacida en Ciudad de La Habana, los varones y las hembras están casi equilibrados numéricamente, pero en los residentes nacidos en otras provincias la proporción de mujeres es mayor, como sucede también con los inmigrantes. A los nacidos en Ciego de Ávila-Camagüey, residentes en San Isidro, corresponde la menor proporción de mujeres (53,5 %); el mayor porcentaje femenino de residentes nacidos en otras provincias procede de la región central (57,2 %).

La proporción de los nacidos en la capital (62,4 %) supera el porcentaje de inmigrantes procedentes de otros municipios de Ciudad de La Habana (49,3 %).

En el gráfico 3 se representan las cifras que aparecen en el cuadro 14, correspondientes a la población según su sexo y lugar de nacimiento.

Gráfico 3: Población residente según lugar de nacimiento, por sexos



Población inmigrante, según años de residencia y períodos de llegada, por sexos

En el cuadro 15 se presenta la distribución de la población migrante según años de residencia en el municipio.

Cuadro 15

Años/Períodos	Inmigrantes	%
0-5 (1995-2001)	958	15,8
6-10 (1990-1994)	1 058	17,4
11-15 (1985-1989)	946	15,5
16-20 (1980-1984)	609	10,0
21-25 (1975-1979)	430	7,1
26-30 (1970-1974)	484	8,0
31 y + (1969 ó antes)	1 401	23,0
No informado	194	3,2
Total	6 080	100

Un tercio de los inmigrantes del Consejo (algo más en el Centro Histórico, el 34,1 %) arribaron a La Habana Vieja después de 1990, alrededor del comienzo del Período

Especial, mientras que casi uno de cada cuatro (23 %) reside en La Habana Vieja desde 1969 ó antes (31 y más años).

El 65,8 % (casi dos de cada tres) de los inmigrantes lleva residiendo en el municipio no más de 25 años, es decir, arribaron a partir de 1975 (ése es exactamente el porcentaje que corresponde también a los inmigrantes del Centro Histórico).

El número de inmigrantes varones es de 2 757 y el de hembras 3 323 (en el Centro Histórico 17 371 y 21 322, respectivamente). La proporción femenina es aproximadamente de cinco mujeres por cada nueve inmigrantes, como se muestra en el cuadro 16.

Cuadro 16

Años/ Períodos	Varones (%)	Hembras (%)
0-5 (1995-2001)	51,0	49,0
6-10 (1990-1994)	45,4	54,6
11-15 (1985-1989)	47,6	52,4
16-20 (1980-1984)	45,2	54,8
21-25 (1975-1979)	43,0	57,0
26-30 (1970-1974)	45,2	54,8
31 y + (1969 ó antes)	41,0	59,0
No informado	43,3	56,7
Total	45,3	54,7

En el quinquenio 1995 - 2001, por excepción, los inmigrantes varones superaron a las hembras; antes de 1994 la proporción de mujeres arribantes era mayor que la de los hombres. Se destacan los años anteriores a 1970, en los cuales inmigraron tres mujeres por cada cinco inmigrantes en total. En el Centro Histórico la proporción de hembras migrantes aumenta en relación directa con el número de años de residencia en el municipio, mientras que en San Isidro hay variaciones: descensos de las proporciones en los períodos 1970-74 y 1985-89.

CARACTERÍSTICAS EDUCACIONALES

Población de 6 años y más, según nivel educacional terminado, por sexos

Las características educacionales de la población fueron investigadas en el censo a través de tres preguntas referidas al año o grado de estudio más alto aprobado, al nivel educacional más alto terminado y a si una persona con menos de segundo grado sabía leer y escribir. Los resultados sobre la primera temática se resumen en el cuadro 17.

Cuadro 17

Nivel educacional	Total	%
Ninguno	1 367	13,5
Primaria	1 694	16,8
Secundaria básica	2 566	25,4
Obrero calificado	132	1,3
Preuniversitario	2 234	22,1
Técnico medio	1 268	12,5
Educación pedagógica	50	0,5
Superior	800	7,9
Total	10 111	100

Han terminado la secundaria básica una de cada cuatro personas de 6 años y más (una proporción más alta que en el Centro Histórico), en tanto los graduados de técnico medio y de nivel universitario alcanzan porcentajes por debajo de las medias correspondientes a este último territorio. Éstas son cifras globales sin distinguir edades de estudio.

La población según niveles educacionales se desagrega por sexos en el cuadro 18.

Cuadro 18

Nivel educacional	Varones	%	Hembras	%
Ninguno	633	13,3	734	13,8
Primaria	713	14,8	981	18,5
Secundaria básica	1 217	25,3	1 349	25,4
Obrero calificado	112	2,3	20	0,4
Preuniversitario	1 102	22,9	1 132	21,4
Técnico medio	630	13,1	638	12,0
Educación pedagógica	10	0,2	40	0,8
Superior	392	8,1	408	7,7
Total	4 809	100	5 302	100

En la primaria, las mujeres alcanzan mayor porcentaje que los hombres, mientras que en la secundaria básica existen proporciones casi idénticas. En los obreros calificados los hombres predominan e, inversamente las mujeres, en la educación pedagógica.

Hay que precisar que de las 1 367 personas sin nivel alguno aprobado, 881 (64,4 %) tienen entre 6 y 14 años, que en su mayoría deben estar cursando la primaria –sin terminar, por tanto, el sexto grado–, y el 27,5 % tiene 55 años y más, ya fuera de la edad escolar. En la primaria, algo más de la quinta parte (22,5 %) tiene 10-14 años, casi un tercio (29,4 %) de 15-54 años, y entre 55 años y más casi la mitad (48,1 %).

La cuarta parte de la población de 6 años y más que terminó la secundaria básica tiene entre 15 y 24 años, un tercio de los obreros calificados alcanzan las edades de 25-34 años, y algo menos de los graduados de preuniversitario y técnicos medios tienen también esas edades. La mayor proporción de graduados de educación

pedagógica y de nivel universitario, se ubican entre los 35-44 años (casi un tercio del total en cada nivel).

En los diferentes niveles de educación terminados, la distribución por sexos varía, según se muestra en el cuadro siguiente:

Cuadro 19

Sexos	Ninguno	Primario	Medio básico*	Medios superior**	Superior
Varones (%)	46,3	42,1	49,3	49,0	49,0
Hembras (%)	53,7	57,9	50,7	51,0	51,0
Total	100	100	100	100	100

* Secundaria básica y obrero calificado

** Preuniversitario, técnico medio y educación pedagógica

En cada nivel educacional predominan los graduados del sexo femenino; en el nivel medio básico la diferencia es mínima (0,7 puntos), por incluir a los obreros calificados, donde es más elevado el número de hombres. La proporción más alta de mujeres se ubica en los graduados de primaria. Los porcentajes de graduados del nivel medio superior y universitario son equivalentes.

Población de 6 a 49 años, según grado o año aprobado, por nivel educacional y grupos de edades

La segunda pregunta para la población de 6 años y más permitía conocer, en cada nivel educacional, cuál era el año o grado de estudio más alto aprobado. Para confeccionar los cuadros 20 y el gráfico 4, así como el cuadro 21, se seleccionaron las edades de 6-49 y 7-49 años, respectivamente, en las que se observan más probabilidades de estar o haber estado estudiando, por excluir el grupo de 50 años y más.

Cuadro 20

Nivel educacional	Total	%
Ninguno	96	1,3
Primaria	1 131	15,6
Secundaria básica	2 029	28,1
Obrero calificado	107	1,5
Preuniversitario	2 119	29,3
Técnico medio	1 113	15,4
Educación pedagógica	95	1,3
Superior	543	7,5
Total	7 233	100

Las proporciones de personas que no han cursado ningún grado de estudio, o que han aprobado alguno en la enseñanza primaria, son iguales en el Consejo de San Isidro y en el Centro Histórico. En este nivel casi una de cada seis personas entre 6-49 años tiene algún grado aprobado, y en este mismo grupo de edades, el más alto porcentaje

de la población que ha aprobado algún grado o año de estudio se presenta en el nivel preuniversitario: el 29,3 %, casi el doble de los que han aprobado algún curso académico en la enseñanza de técnico medio, aunque la proporción de los que han cursado algún año de estudio universitario (7,5 %) es más baja que la media del Centro Histórico (9,3 %).

Pero el análisis anterior debe ser complementado teniendo en cuenta la distribución de estas personas por grupos de edades seleccionados (cuadro 21), en los cuales normalmente se cursan estudios en los diferentes niveles de enseñanza.

Cuadro 21

Nivel educacional	Grupos de edad (%)						
	7-12	13-15	16-18	19-23	24-30	31-49	7-49 *
Ninguno	42,0	2,0	4,0	10,0	14,0	28,0	100
Primaria	76,0	4,5	1,0	2,1	3,2	13,2	100
Medio básico **	3,8	15,6	9,3	9,9	17,7	43,7	100
Medio superior ***	-	1,4	6,3	10,9	22,6	58,8	100
Superior	-	-	0,8	3,1	19,7	76,4	100

* Medio superior: desde 13-15 años; superior: desde 16-18 años

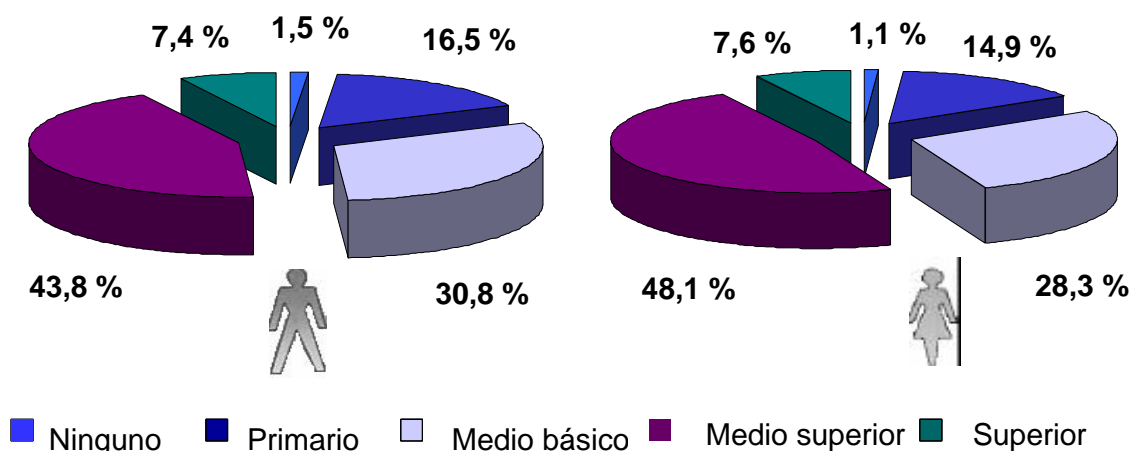
** Secundaria básica y obrero calificado *** Preuniversitario, técnico medio y educación pedagógica

Entre las personas que no han aprobado grado alguno, algo más de dos de cada cinco tienen entre 7 y 12 años, grupo que incluye la edad en que se comienza la enseñanza primaria. De la población de 7-49 años con grados aprobados en la enseñanza primaria, el 76 % se ubica también en el grupo de 7-12.

Entre los que cursaron al menos un año de la enseñanza media básica (secundaria y obrero calificado) tienen mayores frecuencias las edades de 13-15 años (15,6 %), 24-30 (17,7 %), y en el grupo de 31-49 es donde se encuentra el mayor porcentaje de personas entre 7 y 49 años (43,7 %). Las enseñanzas media superior (preuniversitario, técnico medio y educación pedagógica) y universitaria alcanzan en las edades 24-30 una alta proporción de estudiantes con algún año aprobado, pero entre los 31 y 49 años se concentra el mayor porcentaje (43,7 y 58,8 %, respectivamente), que puede incluir a personas ya graduadas o que abandonaron sus estudios.

En la distribución por sexos, de las 7 233 personas entre 6-49 años que informaron ninguno, o algún grado o año de estudio aprobado en determinados niveles de enseñanza, se presentan tendencias diferentes respecto a las ya analizadas para los niveles completamente terminados, pues allí se trataba (cuadro 18) de las personas de 6 años y más. Las proporciones por niveles de enseñanza de las personas entre 6 y 49 según el año o grado de estudio más alto aprobado aparecen en el gráfico 4.

Gráfico 4: Población de 6 a 49 años según algún grado aprobado por nivel educacional y sexos



En los graduados que habían terminado algún nivel educacional, la proporción de mujeres dentro de cada uno de ellos superaba la de los hombres, quienes aprobaron, al menos, un año o grado de estudio. Esto sucede solamente en la enseñanza media superior y universitaria, como también ocurre en el Centro Histórico. Es decir, de las personas que no tienen grado alguno aprobado o han terminado completamente al menos un año o curso de la primaria o del nivel medio básico, los varones alcanzan porcentajes más altos que las hembras. Infiuye en estas diferencias el hecho de que, como se indica en el gráfico 4, las edades corresponden a una población entre 6-49 años, y cuando se analizaron los niveles terminados, la población considerada era de 6 años y más.

Grado de analfabetismo

La tercera de las preguntas educacionales para la población entre 6 años y más estaba referida a si la persona sin ningún grado aprobado, o sólo con un primer grado, sabía leer y escribir, lo que permite determinar el nivel de analfabetismo. Este indicador se mide a partir de los 10 años de edad, excluyendo los casos de limitaciones mentales y físico-motores de esas edades, prácticamente imposibilitados de aprender a leer y escribir.

Cuadro 22

Población de 10 años y más	Total	Analfabeta	%
Total	9 575	49	0,51
Menos limitados*	344	28	-
Resto	9 231	21	0,23

* Limitados mentales y físico-motores

Si se tienen en cuenta todos los analfabetos de 10 años y más del Consejo, el grado de analfabetismo sería del 0,51 %, pero considerando sólo los analfabetos aptos, es

decir, excluyendo los analfabetos limitados mentales y físico-motores (28), el nivel se reduce hasta el 0,23 %, que casi triplica la media del Centro Histórico (0,09 %), ya que en el Consejo el total de analfabetos (excluyendo los limitados mentales y físico-motores) representa el 42,9 % del Centro Histórico.

Población de 6 a 30 años, según estudio principal y grupos de edad, por sexos

Se investigó en la población de 6 a 30 años, por medio de tres preguntas: los estudios que realizaban, la asistencia a cursos especializados y, si no estudiaba, la causa principal por la que no lo hacía. El total de niños y jóvenes de esas edades es de 3 772, de los cuales el 54,8 % se encuentra estudiando. La distribución por estudio principal y grupos de edad aparece en el cuadro 23.

Cuadro 23

Edad	Primaria	%	Media	%	Univer- sitaria	%	Fuera del Sistema Nacional	%	Total	% *
6-9	539	61,3	-	-	-	-	-	-	539	26,3
10-14	338	38,4	407	49,5	-	-	6	2,7	751	36,7
15-19	2	0,2	386	46,9	29	24,8	64	28,3	481	23,5
20-24	-	-	25	3,0	43	36,7	66	29,2	134	6,6
25-30	1	0,1	5	0,6	45	38,5	90	39,8	141	6,9
Total	880	100	823	100	117	100	226	100	2 046	100

*Excluye edades y enseñanzas no informadas

Entre las personas que estudian, el 86,5 % se ubica en las edades comprendidas entre 6 y 19 años, pero según el tipo de estudio la distribución varía y se concentra más allá de estas edades. Los estudios en la enseñanza primaria se realizan casi exclusivamente en el grupo de 6-14 (99,7 %). La enseñanza media es cursada básicamente por personas entre 10-19 años (96,4 %), y la universitaria entre 20 y 30 años (75,2 %).

Fuera del Sistema Nacional de Enseñanza estudian 226 personas, fundamentalmente en la edades de 20 y 30 años (casi siete de cada diez); dentro del Sistema estudia el 88,9 % de la población entre 6 y 30.

Las personas en estas edades se distribuyen según los estudios principales que realizan, por sexos, como se indica a continuación:

Sexos	Primaria	Media	Universitaria	F. S. N. E.*	Total
Varones (%)	51,1	50,3	46,2	47,8	51,6
Hembras (%)	48,9	49,7	53,8	52,2	48,4

* Fuera del Sistema Nacional de Enseñanza

En las enseñanzas primaria y media los porcentajes de hombres que estudian superan ligeramente los de las mujeres, tanto del Consejo como del Centro Histórico; en la enseñanza universitaria y fuera del Sistema Nacional de Enseñanza, se invierte esta tendencia.

En estos territorios las proporciones de personas que realizan estudios son similares; sólo entre aquellas que pasan cursos fuera del Sistema Nacional de Enseñanza, los varones en el Consejo tienen una proporción más baja que en el Centro Histórico (47,8 y 49,4 %, respectivamente).

Población de 6 a 30 años según causa principal por la que no estudia, por grupos de edades y sexos

El 45,2 % de la población de 6 a 30 años (1 704 personas) no estudiaba. Se investigaron las causas por las que no lo hacían. Esa cantidad incluía 855 varones (50,2 %) y 849 hembras (49,8 %). Su distribución por grupos de edades y sexos figura en el cuadro 24.

Cuadro 24

Causa	6-14	%	15-19	%	20-24	%	25-30	%	Total	%
Varones										
Ya completó sus estudios	-	-	3	3,3	28	31,1	59	65,6	90	10,5
No hay escuela cerca	-	-	1	25,0	2	50,0	1	25,0	4	0,5
No hay capacidad de matrícula	-	-	2	40,0	1	20,0	2	40,0	5	0,6
No desea estudiar	-	-	40	12,8	94	30,1	178	57,1	312	36,5
Otra causa/ No informada	2	0,4	66	14,9	138	31,1	238	53,6	444	51,9
Total	2	0,2	112	13,1	263	30,8	478	55,9	855	100
Hembras										
Ya completó sus estudios	-	-	8	7,3	29	26,6	72	66,1	109	12,8
No hay escuela cerca	-	-	-	-	-	-	3	100	3	0,4
No hay capacidad de matrícula	-	-	1	16,7	3	50,0	2	33,3	6	0,7
No desea estudiar	2	0,7	35	11,6	90	29,7	176	58,1	303	35,7
Otra causa/ No informada	2	0,5	51	11,9	126	29,4	249	58,2	428	50,4
Total	4	0,5	95	11,2	248	29,2	502	59,1	849	100

Entre las causas aparece un elevado porcentaje de las personas que no desean estudiar, pero la mitad de las respuestas son causas no especificadas o no

informadas. Entre los hombres y las mujeres las frecuencias son similares, aunque el porcentaje de los que ya completaron los estudios es algo mayor en las hembras (12,8 %).

Prácticamente, los que no estudian se ubican en las edades de 15-30 años (99,8 % en los hombres y 99,5 % en las mujeres), y más de la mitad de ellos tienen 25-30 años (en las hembras, el 59,1 %). Curiosamente, son equivalentes los porcentajes de mujeres de 15-19 años, 20-24 y 25-30 que no desean estudiar o que no especifican la causa de no hacerlo.

Población de 6 a 30 años que estudia cursos especializados, por sexos

La información acerca de los cursos especializados, dentro o fuera del Sistema Nacional de Enseñanza, a los cuales alguna persona podía estar asistiendo (incluyendo hasta dos respuestas) se resume en el cuadro 25.

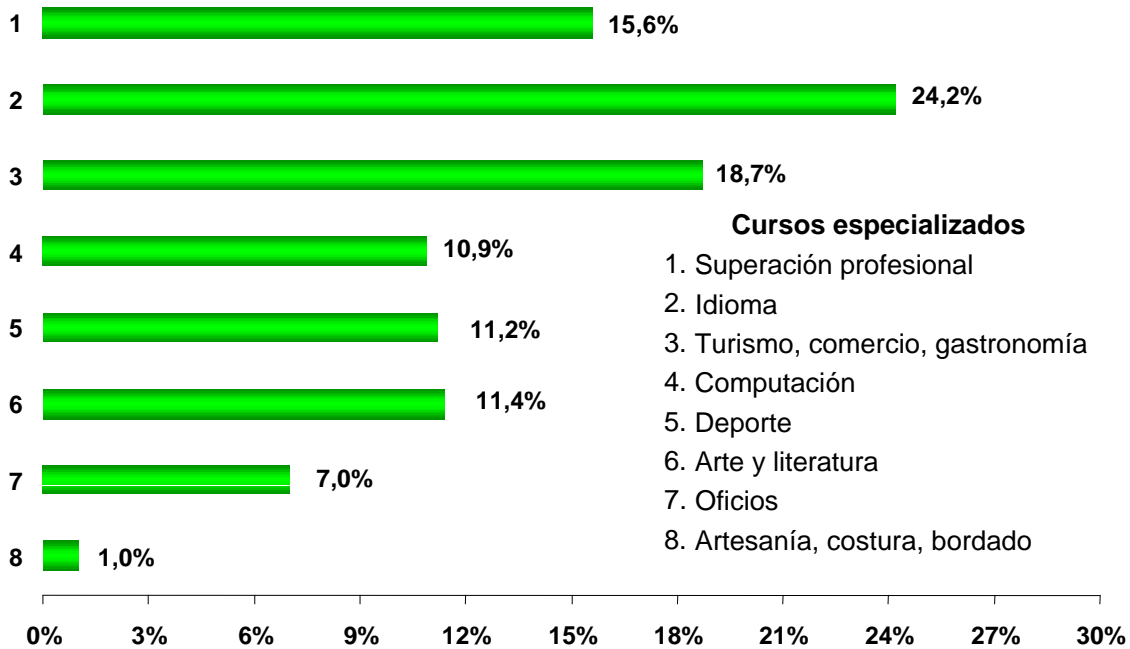
Cuadro 25

Cursos especializados	Varones	%	Hembras	%	Total	%
Turismo / gastronomía / comercio	35	48,6	37	51,4	72	18,7
Oficios	20	74,1	7	25,9	27	7,0
Superación profesional	30	50,0	30	50,0	60	15,6
Idioma	33	35,5	60	64,5	93	24,2
Computación	18	42,9	24	57,1	42	10,9
Arte y literatura	16	36,4	28	63,6	44	11,4
Deporte	34	79,1	9	20,9	43	11,2
Artesanía / costura / bordado	2	50,0	2	50,0	4	1,0
Total*	188	48,8	197	51,2	385	100

* Se excluyen los cursos no especificados "otros"

Estudian cursos especializados 385 personas (excluyendo las que no especificaron sus estudios). De ellas la proporción más alta corresponde a las mujeres (51,2 %). La comparación de los totales de cursos especializados en San Isidro aparece en el gráfico 5.

Gráfico 5: Población de 6 a 30 años, según cursos especializados



El Consejo no difiere esencialmente del Centro Histórico en cuanto a la distribución por cursos especializados. Así, los estudios de idioma predominan en uno y otro territorio, seguidos por los de turismo, comercio y gastronomía, y superación profesional. La proporción de personas que estudian computación en el Consejo (10,9 %) es más baja que la media del Centro Histórico (14,1 %). Los estudios de artesanía, costura y bordado apenas tienen representación en San Isidro (dos hombres y dos mujeres).

En el cuadro 25 se puede apreciar que existen cursos con predominio de varones, como los oficios y deportes; en otros las mujeres alcanzan los mayores porcentajes, entre ellos los estudios de idioma, y arte y literatura, mientras que los cursos de superación profesional, y artesanía, costura y bordado se distribuyen por igual en ambos sexos.

CARACTERÍSTICAS ECONÓMICAS

Las preguntas sobre las características económicas se refieren a la población de 15 años y más. En primer lugar, la referida a la situación económica que realizaba la persona la semana anterior al censo, recogida en el cuadro 26.

Población de 15 años y más, según actividad económica

Cuadro 26

Actividad económica	Población	%
Activa	4 817	54,7
Estaba trabajando	4 644	52,7
Quedó disponible	79	0,9
Buscaba trabajo por haberlo perdido	53	0,6
Buscaba trabajo por primera vez	41	0,5
No activa	3 987	45,3
Jubilado o pensionado	1 214	13,8
Rentista o con ayuda económica	26	0,3
Quehaceres del hogar	1 417	16,1
Estudiante	571	6,5
Incapacitado para el trabajo	106	1,2
Fuera de edad laboral y no trabaja ni estudia	25	0,3
Otra situación	628	7,1
Total	8 804	100

La población activa la integran las personas de ambos sexos que representan la mano de obra disponible para la producción de bienes y servicios, incluyendo las tareas de dirección y administración. En el Consejo Popular San Isidro son 4 817 personas, el 54,7 % de la población de 15 años y más. Comprende a:

Ocupados: Los que estaban trabajando (52,7 %) y los disponibles en un centro laboral (0,9 %)

Desocupados: Los que buscaban empleo en el período: por primera vez (0,5 %), o por haberlo perdido (0,6 %).

La población no activa la integran 3 987 personas (45,3 % del total con 15 años y más). Comprende jubilados o pensionados, y los dedicados a los quehaceres del hogar (de conjunto, tres de cada diez personas mayores de 14 años); estudiantes (6,5 %), así como rentistas o con ayuda económica, incapacitados, personas fuera de edad laboral que no estudian ni trabajan y en "otra situación" (el 8,9 % restante).

Población de 15 años y más según actividad económica, por sexos

La actividad laboral presenta diferencias apreciables en la población de 15 años y más, según se trate de uno u otro sexo, como se muestra en el cuadro 27.

Cuadro 27

Situación económica	Varones	%	Hembras	%
Estaba trabajando	2 694	58,0	1 950	42,0
Quedó disponible	39	49,4	40	50,6
Buscaba trabajo por haberlo perdido	36	67,9	17	32,1
Buscaba trabajo por primera vez	24	58,5	17	41,5
Pensionado o jubilado	564	46,5	650	53,5
Rentista o con ayuda económica	11	42,3	15	57,7
Quehaceres del hogar	12	0,8	1 405	99,2
Estudiante	292	51,1	279	48,9
Incapacitado para el trabajo	65	61,3	41	38,7
Fuera de edad laboral y no trabaja ni estudia	12	48,0	13	52,0
Otra situación	404	64,3	224	35,7
Total	4 153	47,2	4 651	52,8

La actividad más significativa en las mujeres es la dedicación a los quehaceres del hogar: el 99,2 % del total de ambos sexos; otra con mayor porcentaje de hembras es la de pensionados o jubilados (53,5 %) y, además, algunas en que los valores absolutos son de poco alcance: trabajadores disponibles (40 mujeres, el 50,6 %), rentistas o con ayuda económica (15, para un 57,7 %), y personas fuera de edad laboral que no estudian ni trabajan (13, correspondientes al 52,0 %).

Aunque las disponibilidades de empleo se han elevado paulatinamente para las mujeres del Consejo, el porcentaje de las ocupadas es inferior al de los hombres: 42 y 58 %, respectivamente.

Población en edad laboral, según actividad económica, por sexos

La población en edad laboral la integran los hombres de 17 a 59 años y las mujeres entre 17 y 54; por ello la distribución de la población con estas edades –según la actividad económica realizada la semana anterior al censo, que se presenta en el cuadro siguiente– difiere en determinada medida con la examinada antes, en los cuadros 26 y 27.

Cuadro 28

Situación económica	Varones	%	Hembras	%	Total	%
Estaba trabajando	2 537	77,4	1 765	54,6	4 302	66,1
Quedó disponible	39	1,2	37	1,1	76	1,2
Buscaba trabajo por haberlo perdido	36	1,1	16	0,5	52	0,8
Buscaba trabajo por primera vez	24	0,7	16	0,5	40	0,6
Pensionado o jubilado	59	1,8	43	1,3	102	1,6
Rentista o con ayuda económica	6	0,2	3	0,1	9	0,1
Quehaceres del hogar	8	0,3	981	30,3	989	15,2
Estudiante	142	4,3	159	4,9	301	4,6
Incapacitado para el trabajo	50	1,5	29	0,9	79	1,2
Otra situación	376	11,5	186	5,8	562	8,6
Total	3 277	100	3 235	100	6 512	100

La población que estaba trabajando representa el 52,7 % de la población de 15 años y más; cuando se trata de trabajadores en edad laboral, el porcentaje es de 66,1 %. Por sexos, estas son las diferencias:

	Hombres	Mujeres
Población de 15 años y más que trabaja (%)	64,9	41,9
Población en edad laboral que trabaja (%)	77,4	54,6

En estas proporciones influye sólo un mínimo la edad laboral de las mujeres, pues la diferencia con los varones, en esta edad, disminuye en 22,8 puntos porcentuales, en tanto la referida a 15 años y más es de 23. Sin embargo, en las personas dedicadas a los quehaceres del hogar no existen apenas diferencias entre ambos límites de edades: tanto para la población de 15 años o más y en edad laboral, los varones alcanzan alrededor del 0,3 % del total de ellos, y las hembras casi un tercio (alrededor del 30 %).

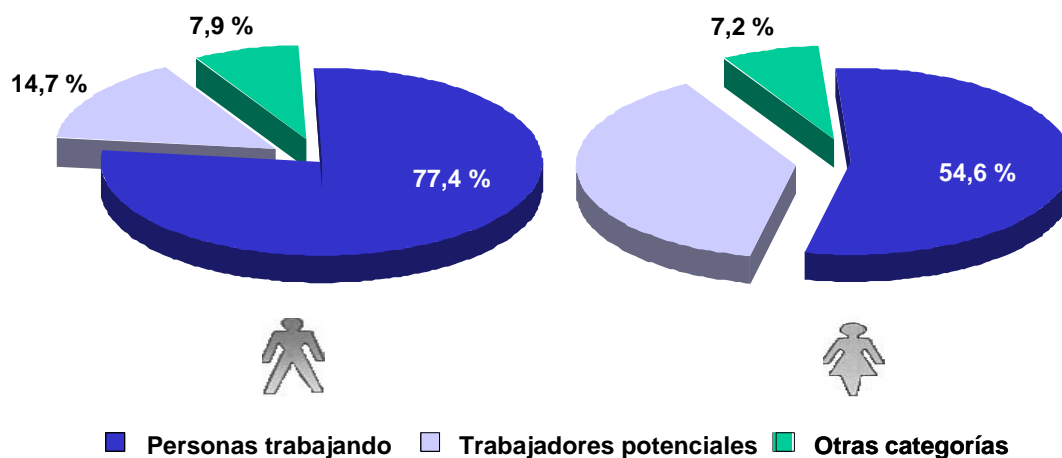
Trabajadores potenciales y otras categorías, por sexos

La información contenida en el cuadro 28 permite realizar un cálculo acerca de las personas que, dada la situación o actividad laboral que realizaban la semana anterior al censo, podrían constituir una reserva laboral o de mano de obra (disponibles, buscaban trabajo, dedicados al hogar, u "otra situación"). Las cifras absolutas correspondientes aparecen en el cuadro siguiente, y los valores relativos en el gráfico 6.

Cuadro 29

Situación económica	Varones	%	Hembras	%
Personas trabajando	2 537	77,4	1 765	54,6
Trabajadores potenciales	483	14,7	1 236	38,2
Otras categorías	257	7,9	234	7,2
Total	3 277	100	3 235	100

Gráfico 6: Población en edad laboral según actividades económicas seleccionadas, por sexos



En el gráfico 6 se aprecia la diferencia entre los porcentajes de trabajadores masculinos y femeninos: 22,8 puntos a favor de los varones. La tendencia se invierte respecto a los trabajadores potenciales: las mujeres que pertenecen a la reserva laboral constituyen el 38,2 %, frente al 14,7 % de hombres; por cuanto casi mil mujeres del Consejo, en edad laboral, se dedican a los quehaceres del hogar y son potencialmente aptas para un puesto de trabajo, a pesar de que los hombres en “otra situación”, parte de los trabajadores potenciales, duplican el número de mujeres en dicha categoría.

Actividad fundamental realizada en el centro de trabajo

A las personas que estaban trabajando o que estuvieron vinculadas a un centro laboral (disponibles o que buscaban empleo porque lo habían perdido) se les preguntó cuál era la actividad fundamental que se realizaba en dicho centro. En el cuadro 30 se presenta un resumen de las respuestas.

Cuadro 30

Actividad fundamental	Varones	%	Hembras	%	Total	%
Industrial	245	8,8	176	8,8	421	8,8
Constructiva	389	14,1	83	4,1	472	9,9
Agropecuaria o silvicultura	51	1,8	27	1,4	78	1,6
Transporte o comunicaciones	407	14,7	151	7,5	558	11,7
Comercio	452	16,3	345	17,2	797	16,7
Servicios comunales y personales	102	3,7	51	2,5	153	3,2
Ciencia y técnica	46	1,7	25	1,3	71	1,5
Educación, cultura y arte	207	7,5	310	15,4	517	10,8
Salud pública y asistencia social	174	6,3	317	15,8	491	10,3
Deporte	23	0,8	18	0,9	41	0,9
Turismo	175	6,3	90	4,5	265	5,5
Finanzas, seguros y administración	57	2,1	119	5,9	176	3,7
Otras actividades productivas	147	5,3	79	3,9	226	4,7
Otras actividades no productivas	292	10,5	213	10,6	505	10,6
No informada	2	0,1	3	0,2	5	0,1
Total	2 769	100	2 007	100	4 776	100

La actividad fundamental de más alto porcentaje es el comercio (16,7 %). Cinco actividades presentan proporciones similares: transporte o comunicaciones (11,7 %), educación, cultura y arte (10,8 %), otras actividades no productivas (10,6 %), salud pública y asistencia social (10,3 %). Los porcentajes que corresponden a la actividad agropecuaria o silvicultura, ciencia y técnica, y deportes son mínimos.

En el Consejo, entre las actividades fundamentales en que predominan los porcentajes de mujeres están: comercio (17,2), educación, cultura y arte (15,4), salud pública y asistencia social (15,8), y las finanzas, seguro y administración (5,9). Hay actividades con porcentajes más elevados en el sexo masculino, éstas son: construcción, transporte y comunicaciones, y en menor medida el turismo y otras actividades productivas.

Población de 15 años y más, según forma de tenencia del empleo

La forma de tenencia del empleo corresponde a la institución, organismo u organización en la cual labora el trabajador o estuvo vinculado antes. En el cuadro 31 se presenta un resumen de esta información.

Cuadro 31

Trabajador	Total	%
Estatal	4 363	91,3
De corporaciones	86	1,8
De empresas mixtas	31	0,7
De firmas extranjeras	31	0,7
Por cuenta propia	199	4,2
Asalariado privado	43	0,9
Otros*	7	0,1
No informado	16	0,3
Total	4 776	100

* Ayudante familiar, cooperativista, UBPC y pequeño agricultor

Los trabajadores en organismos, empresas o unidades presupuestadas del Consejo San Isidro alcanzan el 91,3 % de los trabajadores (en el Centro Histórico el 89,1 %). Las proporciones de trabajadores de corporaciones, empresas mixtas o firmas extranjeras del Consejo (3,2 %) están por debajo de la media del Centro Histórico (4,4 %). Lo mismo ocurre con las personas que laboran por cuenta propia, o que son asalariados privados (5,1 y 6,1 %, respectivamente).

Cuadro 32

Trabajador	Varones	%	Hembras	%
Estatal	2 474	56,7	1 889	43,3
De corporaciones	66	76,7	20	23,3
De empresas mixtas	15	48,4	16	51,6
De firmas extranjeras	22	71,0	9	29,0
Por cuenta propia	157	78,9	42	21,1
Asalariados privados	23	53,5	20	46,5
Otros*	4	57,1	3	42,9
No informado	8	50,0	8	50,0
Total	2 769	58,0	2 007	42,0

* Ayudante familiar no remunerado, cooperativista, UBPC y pequeño agricultor

Por sexos, los trabajadores masculinos predominan en todas las formas de empleo, excepto en las empresas mixtas, con una diferencia mínima y una baja cifra de empleados (15 hombres y 16 mujeres).

Población de 15 años y más, según oficios principales seleccionados, por sexos

Sobre el oficio principal que dominaban informaron 2 883 personas; de ellas 1 720 hombres y 663 mujeres, independientemente de la ocupación desempeñada. En el siguiente cuadro figura una selección de 14 oficios principales en el Consejo, entre un total de 52 especialidades.

Cuadro 33

Oficios seleccionados	Varones	%	Hembras	%	Total	%
Modistas/ Sastres	1	0,4	259	99,6	260	15,8
Albañiles	252	98,1	5	1,9	257	15,6
Cocinero	104	55,0	85	45,0	189	11,5
Conductores en general	174	99,4	1	0,6	175	10,6
Carpinteros en general	126	99,2	1	0,8	127	7,7
Electricistas	119	97,5	3	2,5	122	7,4
Mecánico automotriz	104	100	-	-	104	6,3
Peluqueros	1	1,5	67	98,5	68	4,1
Panaderos	65	98,5	1	1,5	66	4,0
Pintores	62	95,4	3	4,6	65	4,0
Tabaqueros	27	43,5	35	56,5	62	3,8
Estibadores	56	100	-	-	56	3,4
Plomeros	49	98,0	1	2,0	50	3,0
Artisanos de cuero en general	14	30,4	32	69,6	46	2,8
Total	1 154	70,1	493	29,9	1 647	100

Las personas con oficios de modistas y sastres, y los albañiles, representan casi un tercio del total de aquellas con oficios seleccionados, mientras que los cocineros y conductores en general constituyen más de la quinta parte. Siguen en importancia los carpinteros, electricistas y mecánicos automotrices. Siete de cada diez personas cuyos oficios han sido seleccionados son hombres. Los oficios de mecánico automotriz y estibadores son exclusivamente masculinos, y en otros como conductores, carpinteros en general, panaderos y plomeros sólo figura una mujer.

Población de 15 años y más con un oficio principal declarado, según grupos de edades, por sexos

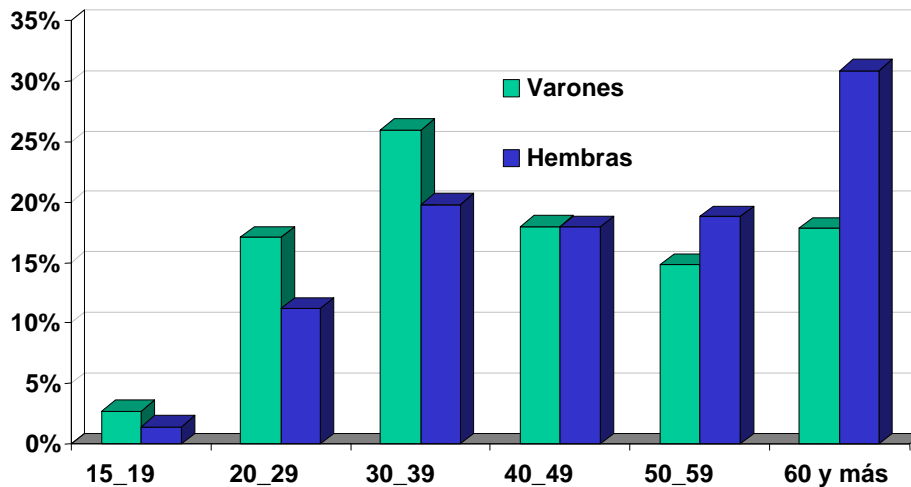
Los oficios principales declarados por la población de San Isidro (independientemente de la ocupación) han sido clasificados por grupos de edades y sexos, según se aprecia en el cuadro 34 y el gráfico 7.

Cuadro 34

Grupos de edades	Población					
	Varones	%	Hembras	%	Total	%
15-19	46	2,7	9	1,4	55	2,3
20-29	294	17,1	74	11,2	368	15,4
30-39	510	29,6	131	19,8	641	26,9
40-49	309	18,0	119	17,9	428	18,0
50-59	254	14,8	125	18,8	379	15,9
60 y +	307	17,8	205	30,9	512	21,5
Total	1 720	100	663	100	2 383	100

En los varones entre 30-39 años se concentra la mayor proporción de oficios (29,6 %), y en las hembras de 50 años y más. Aparece la mitad del total de mujeres mayores de 14 años con un oficio principal declarado; en los hombres esa proporción es apenas la tercera parte de ellos.

Gráfico 7: Población de 15 años y más según un oficio principal declarado, por grupos de edad y sexos



Puede apreciarse en el gráfico 7 que en los hombres que declararon algún oficio aparece el mayor porcentaje en las edades de 30 a 39, en tanto en las mujeres figura entre los 60 años y más. Existe una similitud entre las proporciones de los oficios declarados por las mujeres en los grupos de edades de 30-39 años (19,8 %) y 50-59 años (18,8 %). En las edades de 50 años y más los hombres alcanzan un tercio de los oficios (32,6 %) y las mujeres la mitad (49,7 %).

Población de 15 años y más, según ocupaciones desempeñadas con más frecuencia por hombres o por mujeres

Cuadro 35

Ocupaciones	Varones	%	Ocupaciones	Hembras	%
Albañil, en general	151	96,2	Moza de limpieza	70	95,9
Vigilante jurado (CVP)	94	65,7	Secretaria	65	100
Sereno	94	67,6	Auxiliar de contabilidad	56	72,7
Cocinero	70	59,8	Auxiliar de enfermería	54	91,5
Estibador	68	100	Agente comercial	54	57,5
Administrador (unidades y centros productivos)	52	71,2	Auxiliar enseñanza primaria	40	97,6
Panadero	51	100	Maestra enseñanza primaria	34	81,0
Electricista, en general	49	96,1	Cajera en comercios y establecimientos	34	79,1
Conductor, en general	44	95,7	-		
Policías y militares	41	74,5	-		

De las 4 776 personas de 15 años y más, según ocupaciones desempeñadas en el Consejo, a los varones corresponden 2 769 (58 %), y a las hembras, el resto (42 %). En el cuadro anterior se han seleccionado dos grupos de ocupaciones. En el primero figuran ocupaciones desempeñadas por hombres con más frecuencia, y en el segundo, las ejercidas preferentemente por mujeres.

Dos ocupaciones son totalmente desempeñadas por hombres: estibadores y panaderos, con alto porcentaje, además, (alrededor del 96 % del total de personas de ambos sexos que declararon la ocupación: albañiles, electricistas y conductores en general). La ocupación de secretaria es desempeñada totalmente por mujeres.

VIVIENDAS

En el Censo de Población y Viviendas del 2001 fueron recogidas importantes informaciones sobre el tipo de vivienda, su ocupación, afectaciones e intervenciones constructivas, transformaciones, ampliaciones, número y tipos de piezas, suministro de agua, sistema y servicio sanitarios, duchas o baño, local y energía o combustible para cocinar, equipos electrodomésticos, servicio telefónico, medios de transporte, citación legal, actividad económica por cuenta propia, entre otros aspectos.

Fueron enumeradas 3 612 viviendas; de ellas, las ocupadas por residentes permanentes y temporales, así como las personas por vivienda ocupada. Ambas informaciones se cuantifican en el siguiente cuadro.

Cuadro 36

Viviendas				Población	Personas por vivienda ocupada
Total	%	Ocupada*	%		
3 612	100	3 347	92,7	10 803	3,23

* Excluye cerradas, desocupadas, locales de trabajo y "otras"

El Consejo Popular de San Isidro presenta casi igual porcentaje de viviendas ocupadas que el Centro Histórico, pero el promedio de personas por cada una de ellas es ligeramente mayor. La media actual de Belén y de San Isidro, de conjunto, es de 3,21. En 1995 (cuando conformaban un único Consejo) fue de 3,36. el mayor de todos los Consejos Populares.

En las viviendas del Consejo radican 3 523 hogares o núcleos censales, es decir, un promedio de 1,05 núcleos por vivienda. Con un solo núcleo son 681 casas, 1 164 apartamentos y 1 300 habitaciones en cuarterías; con dos núcleos son 28, 22 y 34, respectivamente.

Tipología y ocupación de la vivienda

Los tipos de viviendas que figuran en la pregunta correspondiente del cuestionario censal son: casa, apartamento, habitación en cuartería, local adaptado, vivienda improvisada o en albergue, local de trabajo y otros (cuadro 37).

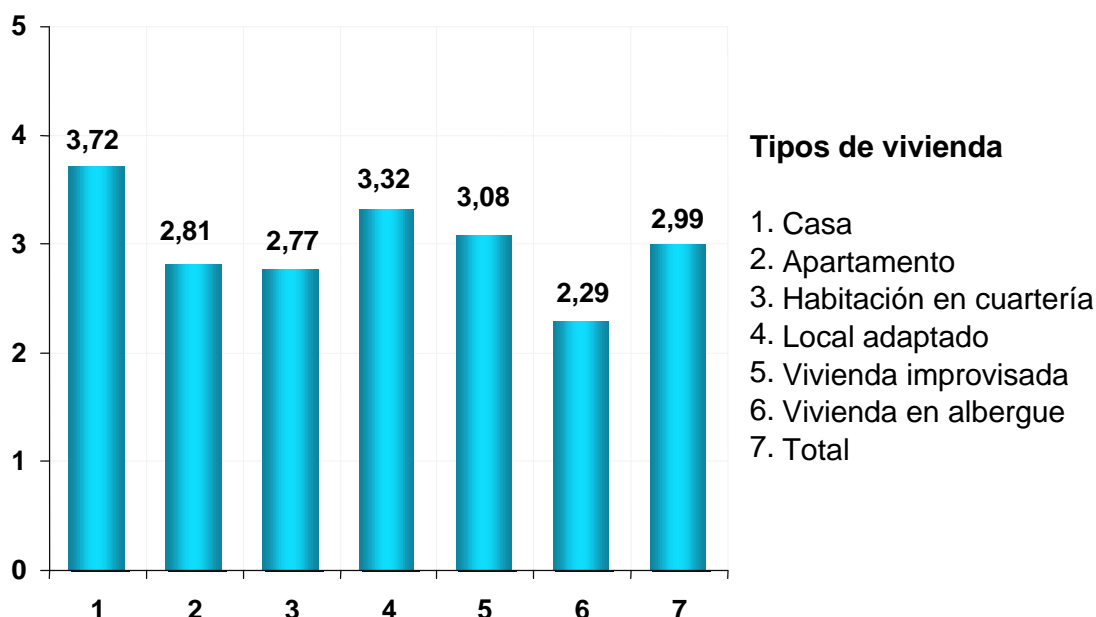
Lugares de alojamiento, según tipo

Cuadro 37

Lugares de alojamiento	Total	%
Casa	764	21,1
Apartamento	1 294	35,8
Habitación en cuartería	1 455	40,3
Local adaptado	47	1,3
Vivienda improvisada	13	0,4
Vivienda en albergue	34	0,9
Local de trabajo	3	0,1
Otro	2	0,1
Total	3 612	100

La mayor proporción entre los lugares de alojamiento corresponde a las habitaciones en cuartería (dos de cada cinco), pero este porcentaje es inferior a la media del Centro Histórico y distante del que tiene el Consejo de Belén (48,7 %), por ejemplo; mientras que las casas tienen en el Consejo de San Isidro más alta proporción que en el Centro Histórico, de conjunto.

Gráfico 8: Promedio de personas por viviendas totales, según tipos de alojamiento



En el caso de los principales tipos de alojamiento, el promedio de personas por vivienda está en relación directa con el tamaño de las mismas: las casas tienen mayores dimensiones y número de habitaciones, y a su vez más elevada proporción de personas por vivienda. Le siguen los apartamentos y habitaciones en cuartería (en el caso de San Isidro la diferencia es mínima).

El promedio de personas por habitaciones en cuartería resulta alto si se tiene en cuenta la reducida proporción del número de piezas en las mismas. Por ejemplo, en el Centro Histórico el 93 % de las habitaciones en cuartería tiene entre una y cuatro piezas; igual porcentaje de apartamentos posee entre dos y seis piezas como promedio, y el 92,5 % del total de las casas, entre cuatro y nueve.

Viviendas según situación de ocupación

Las viviendas reportaron los estados siguientes: cerradas, desocupadas u ocupadas por residentes permanentes, temporales o albergados. Si se excluyen los locales de trabajo y otros, las 3 607 viviendas restantes se desagregan de la siguiente forma:

Cuadro 38

Ocupación de la vivienda	Total	%
Con residentes permanentes	3 269	90,6
Con residentes temporales	37	1,0
Con residentes albergados	41	1,1
Cerradas	233	6,5
Desocupadas	27	0,8
Total *	3 607	100

* Excluye locales de trabajo y "otras"

La proporción de viviendas cerradas (6,5 %) es algo más alta que la media del Centro Histórico (5,9 %); los residentes temporales y los albergados casi se equiparan. Mientras las viviendas cerradas del Consejo representan el 17,4 % del total del Centro Histórico, las desocupadas sólo alcanzan la décima parte. Las ocupadas con residentes permanentes en San Isidro son el 16 % del Centro Histórico, y con residentes temporales el 19,2 %.

En este territorio existen 41 núcleos con residentes albergados en 34 viviendas utilizadas como albergues, con un total de 78 personas. El promedio de personas por viviendas en albergues es, por tanto, de 2,3.

Afectaciones, intervenciones y transformaciones constructivas en las viviendas

En el cuestionario censal aparecen preguntas referidas a fallas estructurales, a hundimientos de pisos, afectaciones en paredes, apuntalamientos y filtraciones. En el cuadro 39 se resumen estas afectaciones constructivas.

Afectaciones constructivas

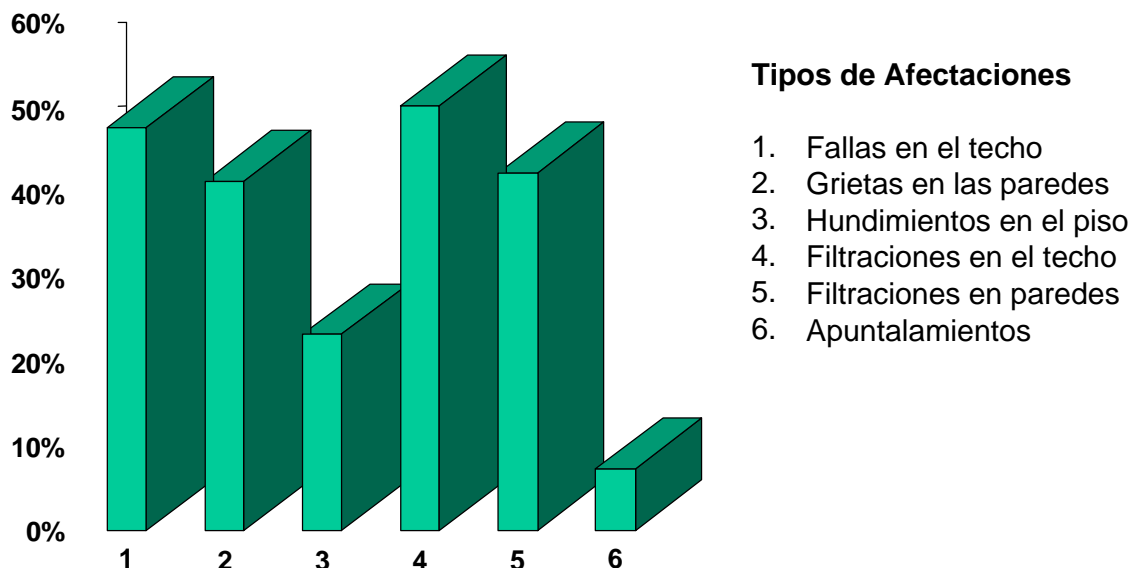
Cuadro 39

Afectaciones	Viviendas	%*
Fallas estructurales en el techo	1 730	47,9
Grietas o desplomes en las paredes	1 502	41,6
Hundimientos de pisos	841	23,3
Apuntalamientos	267	7,4
Filtraciones en el techo o entrepiso	1 823	50,5
Filtraciones en las paredes	1 535	42,5
Otras afectaciones constructivas	818	22,6

* Respecto al total de viviendas, excepto locales de trabajo y "otras"

Se observa una gran regularidad cuando se calculan los porcentajes que el Consejo alcanza respecto a las afectaciones constructivas totales del Centro Histórico: alrededor del 17,0-17,7 % (en la mayoría de las afectaciones), y del 18,5 % en los apuntalamientos y filtraciones en las paredes.

Gráfico 9: Afectaciones constructivas en las viviendas



En el gráfico 9 se comparan los porcentajes de cada afectación respecto al total de viviendas. Es notable el hecho de que la mitad de las viviendas tengan filtraciones en techos y entrepisos. Pero, en general, lo más destacado es que todos los porcentajes de afectaciones constructivas que se observan en el Consejo, sin excepción, superan las proporciones medias del Centro Histórico, colocándose las filtraciones en paredes, techos y entrepisos, fallas estructurales en el techo y grietas o desplomes en las paredes entre las principales afectaciones (todas aparecen en más del 40 % de las viviendas, o sea, en dos de cada cinco).

Viviendas rehabilitadas, reparadas o intervenidas

La pregunta sobre la última intervención constructiva realizada en la vivienda y el año de su ejecución comprendía, bajo ese nombre genérico, rehabilitaciones, reparaciones, e intervenciones. Se informaba si habían sido llevadas a cabo por la Oficina del Historiador, otra entidad, o por el esfuerzo de los. En el cuadro siguiente aparecen los resultados por períodos de ejecución de la última intervención, a partir de 1980.

Cuadro 40

Año de la intervención	Oficina del Historiador	%	Otra entidad	%	Esfuerzo propio	%	Total	%
1980-1989	2	1,2	8	4,6	162	94,2	172	100
1990-1994	3	2,9	6	5,9	93	91,2	102	100
1995-2001	127	22,2	58	10,2	386	67,6	571	100
Total*	132	15,6	72	8,5	641	75,9	845	100

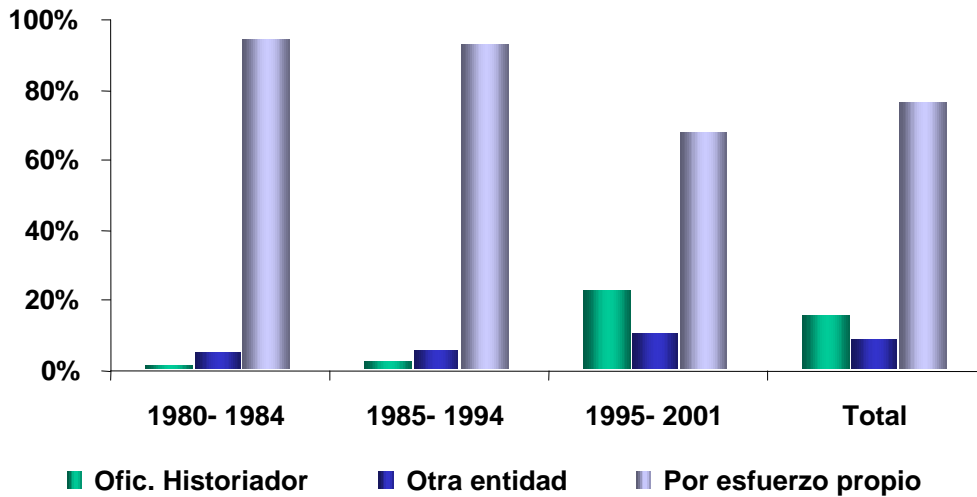
* Se omiten datos de años y ejecutores no informados

El total informado de intervenciones constructivas es de 2 312 (incluyendo 27 casos de ejecutores no informados). Los datos sobre el año de la intervención se obtuvieron para un total de 930 viviendas (de ellas, 82 antes de 1980).

En las intervenciones desde 1980 predominan las ejecutadas por esfuerzo propio de la población (75,9 %). A la Oficina del Historiador correspondió el 15,6 % y a otras entidades el 8,5 %.

El número absoluto de intervenciones se fue incrementando a partir de 1985, pero en cifras relativas, el total en cada quinquenio de participación de la población (por esfuerzo propio) fue descendiendo, a favor del incremento de los porcentajes de la participación de la Oficina del Historiador y de otras entidades (gráfico 10).

Gráfico 10: Intervenciones constructivas desde 1980, según entidades ejecutoras



Participación de las entidades ejecutoras por períodos, desde 1980

Cuadro 41

Ejecutores	Viviendas		
	1980-2001	1995-2001	% **
Oficina del Historiador	132	127	96,2
Otra entidad	72	58	80,6
Esfuerzo propio de la población	641	386	60,2
Total *	845	571	67,6

* Se omiten los datos de ejecutores no informados

** Respecto al periodo 1980-2001

En el cuadro 41 aparecen las cifras correspondientes a los totales de intervenciones. Por ejecutores, entre 1980-2001, se calcularon las proporciones que corresponden dentro de ese período exclusivamente a los años 1995-2001.

La Oficina del Historiador alcanzó en San Isidro, en los años 1995 a 2001, una alta proporción (96,2 %) de las intervenciones efectuadas por la institución en el período 1980-2001. En el Consejo de Belén por ejemplo, ese porcentaje fue del 55,3.

Tres de cada cinco intervenciones en las viviendas llevadas a cabo entre 1980 y 2001 por los propios residentes, se realizaron en San Isidro a partir de 1995 (386). Ellas representan el 67,6 % de todas las intervenciones correspondientes al período 1995-2001.

Transformaciones constructivas y ampliaciones

Respecto a las transformaciones constructivas en las viviendas, la pregunta correspondiente, en el cuestionario censal, se refería a cuál era el tipo de transformación realizada. Los resultados para las viviendas ocupadas son los siguientes:

Cuadro 42

Tipo de transformación*	Viviendas	%**
Barbacoa	1 803	53,9
Nuevas paredes para adicionar piezas	217	6,5
Agregado servicio de cocina	436	13,0
Agregado servicio de baño	424	12,7
Otra transformación	187	5,6

* Existen viviendas con más de una transformación

** Respecto al total de viviendas ocupadas

En más de la mitad (casi el 54 %) de las viviendas ocupadas del Consejo se han construido barbacoas (el 16,8 % del Centro Histórico) y se han agregado servicios de cocina o de baño en una de cada cuatro. Las nuevas paredes para adicionar piezas se construyeron en el 6,5 % de las viviendas, bajo porcentaje en comparación con la media del Centro Histórico. Se examinaron, asimismo, las ampliaciones efectuadas por la población en los límites de sus viviendas hacia tres lugares diferentes, según se detalla en el cuadro 43.

Cuadro 43

Ampliaciones *	Viviendas	%
Hacia la azotea	43	23,6
Hacia patios o galerías	87	47,8
Hacia solar o construcciones colindantes	52	28,6
Total	182**	100

* Se admitió más de una ampliación por vivienda

** Se excluyen 4 en lugares no informados

Las ampliaciones hacia patios o galerías del inmueble son las que predominan (con menos peso que en el Centro Histórico, las cuales conforman el 53 %); en cambio, casi la cuarta parte de las ampliaciones en el Consejo ocurrieron en las azoteas (en el Centro Histórico exactamente la quinta parte).

En este indicador debe subrayarse que las ampliaciones hacia patios o galerías pueden significar la disminución de ventilación e iluminación de las viviendas colindantes, y en azoteas pueden acelerar el proceso de deterioro de las edificaciones, lo cual ocurre generalmente con las ampliaciones efectuadas por el esfuerzo propio de la población.

Resumen de las medidas adoptadas por la población para ampliar su espacio habitacional

En el cuadro 44 se resumen las acciones de la población para ampliar el espacio habitacional, ya tratadas en epígrafes anteriores, adicionando ahora los tipos de medidas que no constituyen ampliaciones del espacio físico, sino más bien una redistribución del mismo entre núcleos, o la obtención de más de una vivienda a partir de la división de otra primaria o de un local comercial.

Cuadro 44

Medidas adoptadas	Viviendas	% **
Intervenciones constructivas	2 312	69,1
Transformaciones constructivas*	2 020	60,4
Construcción de barbacoas	1 803	53,9
Viviendas repartidas entre núcleos	132	3,9
Viviendas obtenidas por desglose	195	5,8
Ampliación de sus límites*	186	5,6

* Existen viviendas con más de una medida adoptada

** Respecto al total de viviendas ocupadas

En casi siete de cada diez viviendas las intervenciones constructivas (rehabilitadas, reparadas o intervenidas) constituyen las medidas predominantes (en el Centro Histórico, dos de cada tres), en su mayoría ejecutadas por esfuerzo propio de la población; en tanto las transformaciones constructivas (cocinas y baños agregados, y otras) se realizaron en tres de cada cinco. De ellas, se ha situado aparte la construcción de barbacoas, dada su importancia y peso, las cuales se han ejecutado en más de la mitad de las viviendas ocupadas.

En 513 viviendas (algo menos de una de cada seis), de conjunto, se han efectuado estos tres tipos de acciones: repartición entre núcleos, desglosamiento de una vivienda original y ampliación de sus límites.

Estas medidas adoptadas por la población para mejorar, ampliar o transformar sus viviendas constituyen un hecho positivo en virtud del grado de hacinamiento o del reducido porcentaje de viviendas con un número aceptable de piezas y, en particular, las usadas exclusivamente para dormitorio.

Suministro, frecuencia, carga y almacenamiento del agua en las viviendas

La ubicación, frecuencia, carga manual y almacenamiento del agua en las viviendas de San Isidro se recoge en el cuadro 45, lo que evidencia una situación deficitaria del agua en este territorio.

Cuadro 45

Uso del agua	Viviendas	%
Ubicación de la llave o pila		
Dentro de la vivienda	2 601	77,7
Fuera de la vivienda	591	17,7
En el exterior del inmueble	131	3,9
Conducida por otro medio	24	0,7
Frecuencia		
Diaria	2 537	75,8
Días alternos	427	12,8
Una vez por semana	30	0,9
Irregularmente	261	7,8
Nunca recibe agua	92	2,7
Carga manual		
Cargan el agua manualmente	986	29,5
Almacenamiento		
Tanque conectado a la red	1 777	53,1
Tanque sin instalación	937	28,0
Otro/ no se almacena/ no respuesta	633	18,9
Total de viviendas	3 347	100

Se destacan estas tendencias en cuanto al uso del agua en el Consejo:

- El 22,3 % de las viviendas tiene ubicada la pila fuera de la vivienda o en el exterior del inmueble, o el agua se conduce por otro medio (0,7 %).
- El 0,9 % de las viviendas recibe el agua una vez por semana, o nunca la recibe (2,7 %). El agua llega de forma irregular al 7,8 % de las mismas.
- En poco menos de un tercio (29,5 %) se carga el agua a mano.
- En el 28 % de las viviendas el agua se almacena en tanques sin conexión a la red del acueducto.

En algunos indicadores se presenta una situación más favorable en el suministro del agua que en el Centro Histórico:

- Alrededor de tres de cada cuatro viviendas reciben el agua diariamente (en el Centro Histórico en promedio, sólo la mitad tiene esa frecuencia).
- En el 7,8 % de las viviendas el agua se recibe irregularmente. En el Centro Histórico de conjunto, en una de cada cuatro.
- En el 2,7 % de las viviendas se recibe el agua; en el Centro Histórico, en el 4,1 %.

–En tres de cada diez viviendas se carga el agua manualmente; para el Centro Histórico, en un tercio del total.

Frecuencia con que se recibe el agua, por tipo de vivienda ocupada

Cuadro 46

Tipo de alojamiento	Diaria	%	Días alternos	%	Una vez por semana	%	Irregularmente	%	Nunca	%	Total
Casa	570	78,8	95	13,1	4	0,6	39	5,4	15	2,1	723
Apartamento	979	82,1	93	7,8	9	0,8	94	7,9	17	1,4	1 192
Habitación en cuarterías	925	68,9	224	16,7	16	1,2	121	9,0	57	4,2	1 343
Local adaptado	31	70,5	6	13,6	1	2,3	4	9,1	2	4,5	44
Vivienda improvisada	8	66,6	2	16,7	-	-	2	16,7	-	-	12
Vivienda en albergue	24	72,8	7	21,2	-	-	1	3,0	1	3,0	33
Total	2 537	75,8	427	12,8	30	0,9	261	7,8	92	2,7	3 347

Es interesante comparar la frecuencia con que se recibe el agua entre los diferentes tipos de viviendas. En las casas y apartamentos la frecuencia diaria más alta se alcanza en unas cuatro de cada cinco viviendas; en el resto, en algo más de dos de cada tres, con un porcentaje más alto (72,8) en las viviendas ubicadas en albergues.

Consecuentemente, en las habitaciones en cuarterías y locales adaptados, la frecuencia “nunca se recibe agua” se presenta en más altas proporciones, así como la frecuencia irregular, aunque en las viviendas improvisadas resulta más alto el porcentaje (16,7 %). En uno de cada cinco hogares de albergados, el agua se recibe en días alternos.

Fuente de suministro de agua

La fuente de suministro está referida fundamentalmente al agua corriente por tubería, procedente del acueducto, pozos, pipas de agua y otras. El resumen de los resultados es el siguiente:

Cuadro 47

Fuente de suministro	Viviendas	%
Acueducto	3 242	96,9
Pozo	37	1,1
Pipa de agua	36	1,1
Otra	32	0,9
Total	3 347	100

El Consejo presenta una situación más favorable que el promedio del Centro Histórico en relación con el agua procedente del acueducto: casi el 97 %, frente al 87,3 % en el Centro Histórico, razón por la cual la obtenida a través de pipas y pozos en San Isidro sólo corresponde al 2,2 % de sus viviendas (en el Centro Histórico en una de cada diez).

Servicios sanitarios y baños o duchas en las viviendas

Respecto a los servicios sanitarios y a los baños o duchas, se investigó la tenencia o no, el uso exclusivo o común y la ubicación dentro o fuera de la vivienda. En el caso de los servicios sanitarios, además, si contaban con instalación o no de agua, u otro tipo. Los resultados generales en cuanto a estos servicios son:

Servicios sanitarios

Cuadro 48

Servicios sanitarios	Viviendas	%
Sin servicios sanitarios	93	2,8
Con servicios sanitarios	3 254	97,2
Con instalación de agua	1 634	48,8
Sin instalación de agua	1 584	47,3
Otra situación	36	1,1
Uso exclusivo de la vivienda	2 917	87,1
Uso común a varias viviendas	337	10,1
Ubicado dentro de la vivienda	2 855	85,3
Ubicado fuera de la vivienda	399	11,9
Total de viviendas	3 347	100

El uso de los servicios sanitarios en el Consejo presenta las siguientes características:

- El 87,1 % de las viviendas lo usan de forma exclusiva.
- La ubicación es dentro de la vivienda en el 85,3 % de ellas.
- La instalación de agua existe en el 48,8 % de los servicios sanitarios.

Estos porcentajes son similares a los del Centro Histórico. El número de viviendas sin servicios sanitarios es bajo (93 para un 2,8 %), y pudiera aspirarse a tener una situación más favorable en aquellas viviendas que lo tienen de uso común, cuya proporción es de una de cada diez. Esta cifra es general para el Centro Histórico.

Baños o duchas

Los baños o duchas informados en el censo se refieren aquellos con instalación de agua corriente y con desagües. Si se poseía, debía detallarse su uso (exclusivo o común) y su ubicación (dentro o fuera de la vivienda). En el cuadro 49 se resume esta información.

Cuadro 49

Baño o ducha	Viviendas	% *
Con baño o ducha	2 826	84,4
Uso exclusivo de la vivienda	2 566	76,6
Uso común a varias viviendas	260	7,8
Ubicado dentro de la vivienda	2 493	74,5
Ubicado fuera de la vivienda	333	9,9
No tienen baño o ducha	521	15,6
Total de viviendas	3 347	100

* Respecto al total de viviendas

La tenencia o no de baño o ducha en San Isidro es menos favorable que en el Centro Histórico, ya que predominan porcentualmente (2,4 puntos más) las viviendas que carecen de los mismos. Al resultar mayor el porcentaje de viviendas que los poseen en el Centro Histórico, su ubicación dentro de ellas en este territorio alcanza una proporción algo superior a la del Consejo, y los ubicados fuera de la vivienda también. Igualmente sucede con el uso exclusivo o el común.

Cocina y combustible o energía, equipos electrodomésticos, medios de transporte y teléfonos en las viviendas

Otros elementos que complementan el modo de vida en el hogar de los residentes del Consejo Popular de San Isidro son el equipamiento de la vivienda (incluyendo el local para la elaboración de alimentos), y los medios de transporte y comunicación.

Local de cocina y combustible o energía para cocinar

- **Local para cocinar**

Mientras en el Consejo el promedio de viviendas sin locales para cocinar es inferior en 2,8 puntos porcentuales al del Centro Histórico, aquellos ubicados en este último, dentro de las viviendas, excede en 1,5 puntos porcentuales la proporción de dicho Centro. También en San Isidro el porcentaje de locales para cocinar, que son de uso exclusivo, es algo mayor.

Cuadro 50

Local para cocinar	Viviendas	%*
Tiene: De uso exclusivo de la vivienda	3 216	96,1
De uso común a varias viviendas	62	1,9
No tiene	68	2,0
No informado	1	0
Dentro de la vivienda	3 131	93,5
Fuera de la vivienda	147	4,4
No informado	69	2,1

* Respecto al total de viviendas ocupadas

En general, en el Consejo de San Isidro la disponibilidad de un lugar para cocinar y sus condiciones de uso y ubicación son algo más favorables que las del Centro Histórico.

- **Combustible o energía utilizada para cocinar**

El tipo de combustible o energía para cocinar es también factor importante en las condiciones higiénicas y en el confort de las residencias enumeradas. Las cifras se ofrecen en el cuadro 51.

Cuadro 51

Combustible o energía	Viviendas	%
Electricidad	24	0,7
Gas manufacturado (tubería)	3 076	91,9
Gas licuado (de balón)	63	1,9
Luz brillante (kerosén)	160	4,8
Alcohol, leña, carbón, otro	1	0
Ninguno	20	0,6
No informado	3	0,1
Total	3 347	100

El gas manufacturado (por tuberías) es el combustible típico utilizado en San Isidro y en el Centro Histórico. Actualmente más de nueve, de cada diez viviendas, cuentan con este servicio. La electricidad es apenas utilizada, dada la mínima existencia de cocinas eléctricas. El kerosén, inconveniente para la salud, y con grado de peligrosidad, es utilizado aún en casi el 5 % de las viviendas (el 4,6 % en el Centro Histórico); el alcohol en sólo una vivienda, y en veinte se declara ningún combustible o energía –téngase en cuenta que un 2 % del total de viviendas no poseen local para cocinar.

Viviendas según la tenencia de equipos electrodomésticos

En la planilla censal de la vivienda se investigó la tenencia de los principales equipos electrodomésticos, así como los que realmente se utilizan. En el cuadro 52 aparece el total de viviendas que poseen determinados equipos, y la cifra de aquellas donde son realmente utilizados, y su comparación con los disponibles.

Cuadro 52

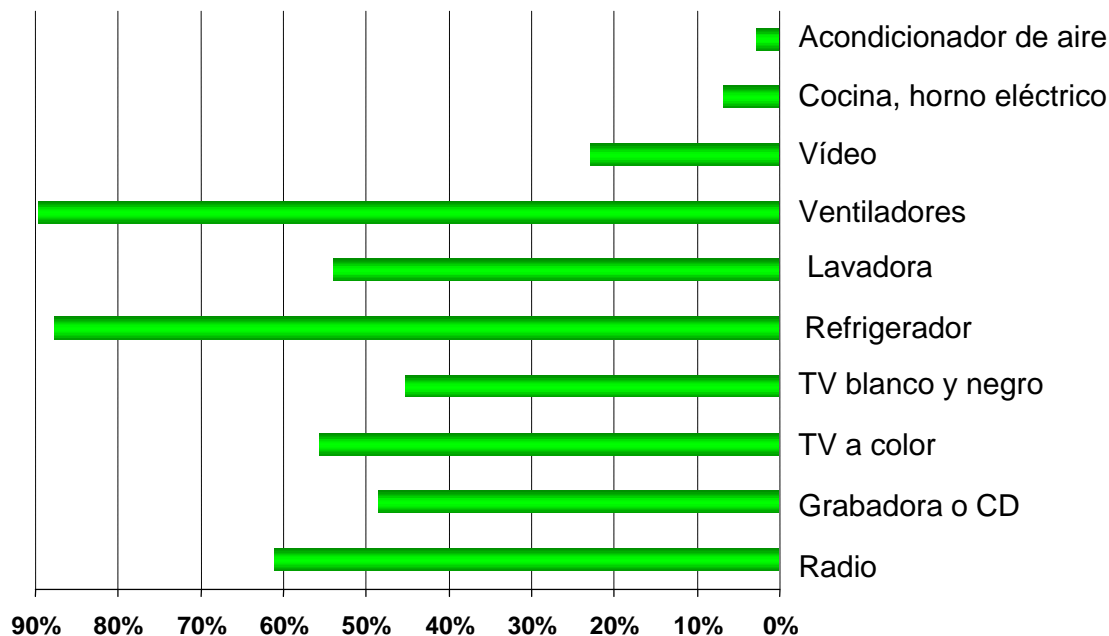
Equipos en la vivienda	Viviendas que los poseen	%*	Viviendas que los usan	%**
Radio	2 040	61,0	1 961	96,1
Grabadora o equipos para CD	1 615	48,3	1 559	96,5
Televisor a color	1 856	55,5	1 801	97,0
Televisor en blanco y negro	1 514	45,2	1 420	93,8
Refrigerador	2 927	87,5	2 817	96,2
Lavadora	1 800	53,8	1 682	93,4
Ventilador	2 995	89,5	2 946	98,4
Cocina u horno eléctrico	220	6,6	200	90,9
Vídeo	763	22,8	740	97,0
Acondicionador de aire	89	2,7	74	83,1

* Respecto al total de viviendas ocupadas

** Respecto a las viviendas que poseen estos equipos

En cuanto a la posesión de equipos electrodomésticos, en casi nueve de cada diez viviendas existen ventiladores (89,5 %) y refrigeradores (87,5 %); en cinco de cada nueve, televisor a color, cuyo número y proporción excede a los televisores en blanco y negro (45,2 %); en tres de cada cinco: radios, y en un mínimo: cocinas u hornos eléctricos (6,6 %) y acondicionador de aire (2,7 %).

Gráfico 11: Disponibilidad de equipos electrodomésticos en las viviendas



En el gráfico 11 se comparan las proporciones de la disponibilidad de equipos electrodomésticos en el Consejo, que oscila desde un mínimo (acondicionadores de aire y cocinas u hornos eléctricos) hasta un máximo en cuanto a la posesión de ventiladores y refrigeradores.

El porcentaje de utilización de estos equipos en cifras totales es elevado. Destaca el uso de ventiladores (98,4 %), televisores a color y vídeos (97,0 %), así como las de grabadoras o equipos para CD (96,5 %), lo cual denota una buena explotación de dichos equipos a favor de un mejor confort. De los pocos acondicionadores de aires existentes en el Consejo (89), el 83,1 % es utilizado en la práctica, posiblemente por roturas de los 15 restantes.

Medios de transporte

A través de la pregunta censal correspondiente, se puede determinar la distribución desigual o no de determinados medios de transporte entre los diferentes Consejos del Centro Histórico.

Una de cada cuatro viviendas de San Isidro dispone de, al menos, una bicicleta, proporción algo mayor que la del Centro Histórico; pero en éste casi el 4 % de los alojamientos dispone de uno o más autos, frente al 2,7 % en el Consejo. En relación con los restantes transportes, se observa gran similitud entre la tenencia de los mismos por parte de los residentes de estos dos territorios: motos (2,4 %), camiones (0,2 %), bicitaxis (1,4 y 1,1 % para San Isidro y Centro Histórico respectivamente), y “otros” (0,3 y 0,2 %).

En el cuadro 53 se detallan los medios de transporte según el número de viviendas que poseen 1 ó 2 y más, en cada una de ellas.

Cuadro 53

Medios de transporte	Viviendas					
	1	%*	2 y +	%*	Total	%*
Bicicletas	728	21,8	114	3,4	842	25,2
Bicitaxis	45	1,4	1	0	46	1,4
Motos	80	2,4	2	0	82	2,4
Autos	91	2,7	-	-	91	2,7
Camiones	8	0,2	-	-	8	0,2
Otros	9	0,3	-	-	9	0,3
Total	961	28,8	117	3,4	1 078	32,2

* Respecto al total de viviendas ocupadas

En 961 viviendas se dispone de algún tipo de medio de transporte; en tres de cada cuatro son bicicletas, y cuando se trata de viviendas con dos o más medios, la proporción es del 97,4 %. En el Centro Histórico estas proporciones son respectivamente el 72,3 y el 93 %, o sea, porcentajes más bajos. En cambio, para el Consejo, las viviendas que poseen autos tienen uno solo, mientras que en el Centro Histórico de las 827 que los disfrutan, el 3,1 % tienen dos o más.

La información anterior debe complementarse distinguiendo los medios de transporte que pueden pertenecer al Estado y los que son particulares. En el cuadro 54 se establece esta diferenciación.

Cuadro 54

Medios de transporte	Viviendas			
	Privados	%*	Estatales	%*
Bicicletas	814	96,7	28	3,3
Bicitaxis	44	95,7	2	4,3
Motos	48	58,5	34	41,5
Autos	74	81,3	17	18,7
Camiones	5	62,5	3	37,5
Otros	5	55,6	4	44,4

* Respecto al total de medios registrados en las viviendas

Los menores porcentajes de medios de transporte estatales son las bicicletas y bicitaxis. En las viviendas con motos, algo más de dos de cada cinco pertenecen al Estado, y en aquellas con camiones (5) tres son estatales. En las viviendas con autos, cuatro de cada cinco son particulares.

Servicio telefónico

Algo más de tres de cada cuatro viviendas en San Isidro carecen de servicio telefónico; esta proporción es superior a la media del Centro Histórico, donde una de cada tres dispone de teléfono.

Cuadro 55

Servicio telefónico	Viviendas	%
Tiene	789	23,6
No tiene	2 558	76,4
Total	3 347	100

En efecto, mientras que en el Centro Histórico la tercera parte de sus viviendas cuenta con servicio telefónico, en el Consejo de San Isidro esto ocurre en casi una de cada cuatro (23,6 %), proporción algo baja respecto a la de otros Consejos como Belén (26 %) y Malecón (37,3 %).

Inhabitabilidad, situación legal y actividades por cuenta propia en las viviendas

Varias preguntas del cuestionario censal están dedicadas a conocer las condiciones de habitabilidad de las viviendas, la situación de sus residentes y la realización de actividades por cuenta propia en las mismas. En el cuadro 56 se examina la primera de las temáticas citadas.

Dictamen de inhabitabilidad

Cuadro 56

Dictamen	Viviendas	%
Con dictamen de inhabitable	254	7,6
Sin dictamen de inhabitable	3 093	92,4
Total	3 347	100

La proporción de viviendas con dictámenes de inhabitabilidad es ligeramente superior a la del Centro Histórico, como también sucede en el Consejo de Belén, donde casi una de cada diez es inhabitable. Belén y San Isidro, de conjunto, alcanzan casi la mitad de las viviendas del Centro Histórico en esa situación (48,3 %).

Viviendas según situación legal de los ocupantes

Se constató que para el Consejo en casi cinco de cada once viviendas (44,8 %) sus residentes son propietarios, una situación más favorable que en el Centro Histórico. Inversamente ocurre en las viviendas con usufructuarios gratuitos (en dos de cada cinco y en cinco de cada once, respectivamente). Sólo en una décima parte de las viviendas de San Isidro se paga alquiler al Estado, proporción mayor que la del Centro Histórico (8 %).

Cuadro 57

Situación legal	Viviendas	%
Propiedad	1 499	44,8
Paga alquiler al Estado	353	10,5
Usufructo gratuito	1 344	40,1
Medio básico o vinculado	36	1,1
Sin documento legal	53	1,6
Albergue	42	1,3
No informado	20	0,6
Total	3 347	100

Viviendas donde se realizan actividades por cuenta propia

Una información vinculada a fuentes de ingreso económico de la población está contenida en la pregunta censal acerca de las actividades por cuenta propia que se realizan en algunas viviendas del Consejo. A continuación figuran las cifras totales:

Cuadro 58

Actividades por cuenta propia	Viviendas	%
Con actividad	125	3,7
Sin actividad	3 222	96,3
Total de vivienda	3 347	100

El 42 % de las actividades por cuenta propia que se realizan en el Centro Histórico se localizan en los Consejos de San Isidro (14,9 %) y Belén (27 %). En el 3,7 % de las viviendas del primero se ejecutan estas actividades, proporción ligeramente más baja respecto a la media del Centro Histórico (4 %) y a Belén (5,1 %).

En el gráfico 12 se presenta una selección de diez actividades por cuenta propia, las más frecuentes en el Consejo.

Gráfico 12: Viviendas según actividades por cuenta propia seleccionadas



Entre la selección de actividades por cuenta propia se destacan la elaboración y venta de alimentos (un tercio del total), con más peso que en el Centro Histórico (29,0 %). Le siguen la carga y transporte en triciclo o bicicleta, el servicio de chofer de alquiler y la venta de productos agropecuarios. La artesanía tiene menor fuerza, así como la sastrería y modistas, la elaboración y/o venta de bebidas alcohólicas y las actividades plásticas o de montaje.

**Participantes en el Censo de Población y Viviendas
Centro Histórico La Habana Vieja y Malecón Tradicional, 2001**

Plan Maestro de Revitalización Integral de La Habana Vieja

Rafael Rojas Hurtado de Mendoza	Director
Nelys García Blanco	Coordinadora general y metodóloga
Celene Valcárcel Portales	Metodóloga
Oscar Ramos Piñol	Asesor metodológico y análisis de los resultados generales
Pablo Fornet Gil	Supervisor del registro previo, revisión del instrumento censal y bases metodológicas y de los resultados generales
Patricia Rodríguez Alomá	Revisión del instrumento censal y de los resultados generales
Olga María Ruiz Quintana	Elaboración de los planos de las Áreas Geográficas Muestrales (AGEM)
María Victoria Rodríguez Reina	Cartografía y diseño de los instrumentos, modelos y manuales censales
Margarita Frontela Sablón	Programación y diseño de las bases de datos del registro previo, del Censo y las salidas de Información
Yunia Montero Romero	Captación del registro previo, supervisión y procesamiento estadístico de las bases de datos
Kresla Brutau	Supervisión del registro previo. Segmentación de AGEM
María Teresa Najarro González	Actualización del registro previo en el terreno
Martha Pérez Oneida	Actualización en el terreno y revisión del registro previo o, segmentación de AGEM. Mecanografía del informe censal
Madeline Menéndez García	Definiciones conceptuales de la sección de la vivienda y revisión de registros previos, planos de AGEM
Alina González Viera	Captación del registro previo
Francisco de la Nuez Oramas	Captación y revisión del Registro previo y segmentación de AGEM
María Cristina García Capote	Captación y revisión del registro previo, segmentación de AGEM
Sirelda Barreiro Muriño	Captación y revisión del registro previo, segmentación de AGEM
Ma. Victoria Pardo Miranda	Captación y revisión del registro previo, segmentación de AGEM
Diana Redondo Montoro	Captación del registro previo y apoyo en la adecuación de las oficinas censales por Consejo Popular
Florisenda Ávila Rodríguez	Captación del registro previo, apoyo en la adecuación de las oficinas censales por Consejo Popular, y mecanografía del Informe censal
Vilma García Augier	Captación del registro previo
Maité Pérez Menéndez	Revisión de registros previos y segmentación de AGEM
Alina Ochoa Alomá	Revisión de registros previos y segmentación de AGEM
Rita María Hernández Gonzalo	Revisión de registros previos y segmentación de AGEM
Haydeé Fernández Hernández	Mecanografía del informe censal
María del Rosario Guerra	Edición
Isabel León Candelario	Diseño

Oficina Nacional de Estadísticas

Antonio Vega Perz	Director de Estadísticas Social
Neida González Nápoles	Especialista de Estadísticas Social

Oficina Territorial de Estadísticas Ciudad de La Habana

Magdalena Hernández Lizaso	Directora
Eduardo Fernández Álvarez	Subdirector Provincial
Felicita Gamoneda Entensa	Jefa del Dpto. Demografía y Censo
Elsa Pérez Salgado	Especialista Metodóloga del Censo
Mirian Ulla García	Especialista Metodóloga del Censo
Eduardo Sarza	Contador
Mercedes Fernández Gutiérrez	Directora de la Oficina Municipal de Estadística La Habana Vieja



© Plan Maestro
Oficina del Historiador de la Ciudad
2001